



Memòria de sostenibilitat 2023





Continguts

1 ICL IBERIA EL 2023	6	4. COMPROMÍS AMB LES PERSONES	52
1.1. Xifres rellevants	8	4.1. Ocupació de qualitat	54
1.2. Fets destacats	9	4.2. Beneficis socials	56
2. SOBRE ICL IBERIA	12	4.3. Igualtat i conciliació laboral	57
2.1. Empresa global de minerals	14	4.4. Formació i desenvolupament professional	59
2.2. Companyies i instal·lacions d'ICL Iberia	17	5. COMPROMÍS AMB LA SEGURETAT I LA SALUT	60
2.3. Estratègia per a la sostenibilitat	20	5.1. Prioritat de la cultura de la prevenció	62
2.4. Eixos d'actuació de la Política de sostenibilitat	31	5.2. Formació en prevenció i seguretat	64
2.5. Innovació oberta	31	5.3. Gestió de riscos i preparació de les emergències	65
2.6. Aliances sectorials i amb el territori	22	5.4. Promoció de la salut	65
3. COMPROMÍS AMB EL MEDI AMBIENT	32	6. COMPROMÍS AMB LA CADENA DE SUBMINISTRAMENT	66
3.1. Sistemes de gestió ambiental certificats	34	6.1. Avaluació d'empreses proveïdores	69
3.2. Gestió responsable dels dipòsits salins	36	7. COMPROMÍS AMB LA SOCIETAT I L'ENTORN PROPER	70
3.3. Eficiència energètica a les instal·lacions	39	7.1. Impuls a la comunitat local	72
3.4. Aigua: reutilització i control del consum	40	7.2. Comunicació pel coneixement	76
3.5. Qualitat de l'aire i mitigació de la petjada de carboni	43	7.3. Voluntariat corporatiu	77
3.6. Reducció i gestió dels residus industrials	48	8. ACOMPLIMENT ECONÒMIC	78
3.7. Economia circular: de residu a recurs	49	8.1. Valor econòmic generat	80
3.8. Per a una mobilitat més sostenible	50	8.2. Inversions	82
3.9. Control de l'impacte acústic	51	9. SOBRE LA MEMÒRIA	84
3.10. Conservació de la biodiversitat	51	10. ÍNDEX DE CONTINGUTS GRI	86



Missatge del conseller delegat

És un plaer compartir amb vosaltres, ja per desè any consecutiu, la nostra memòria de sostenibilitat, aquesta corresponent al 2023. Aquest document exhaustiu resumeix els avenços que hem fet aquest últim any cap a una mineria més segura i sostenible.

El 2023 va ser un any en què ens vam enfrontar a diferents adversitats, començant pel tràgic accident que va tenir lloc a la mina, en el qual vam perdre tres dels nostres estimats companys. Pel que fa a la producció, ens va afectar significativament la caiguda del mercat de la potassa, amb una baixada del preu de més d'un 40 % respecte del 2022. També vam haver de fer front a dificultats logístiques i geològiques que han afectat els nostres nivells de producció anual.

De tota manera, els nombrosos contratemps no ens han impedit avançar amb el nostre pla estratègic. Per això, hem continuat invertint tots els recursos necessaris en la seguretat del personal i en assentar les bases per a una producció més eficient i sostenible. I n'estem començant a veure els fruits, ja que els nivells de producció han millorat constantment en els últims mesos, mentre que també veiem una millora en els nostres paràmetres de seguretat, que és el més important.

Un dels nostres objectius principals és continuar reduint la petjada mediambiental i estem orgullosos de les millores que hem fet en aquest àmbit en el darrer any. Entre d'altres, destaca la contínua reducció de les emissions de carboni, amb un 2 % menys que l'any 2022. Pel que fa a la restauració de les muntanyes de sal, hem retirat més de 440.000 tones de La Botjosa, de manera que complim el compromís que teníem per al 2023. En total, ja hem restaurat més de 800.000 tones d'aquest dipòsit!

Un tema crític que ha ocupat els titulars durant l'últim any és la sequera que pateix el país. Com a part integrant del territori, ICL és conscient de la situació i ha fet un gran esforç en els últims anys en aquest aspecte. Ja hem reduït el consum d'aigua en més del 25 % establert per les autoritats, i estic segur que la combinació del nostre Pla d'Estalvi d'Aigua i la inversió en solucions innovadores ens

aportarà molts més èxits en aquest àmbit i ens convertirà en un exemple a seguir en el nostre sector industrial.

Al llarg del 2023, hem continuat invertint en el nostre actiu més valuós: els treballadors i les treballadores, amb una mitjana d'unes 31 hores de formació per persona. Tot i que més del 50 % de les àrees de formació es van centrar en la salut i la seguretat, seguim oferint a la nostra gent moltes oportunitats de desenvolupament que enforteixen les seves habilitats, tant personals com professionals. També hem posat en pràctica la modalitat de teletreball dos dies a la setmana, de la qual es poden beneficiar totes les persones que ocupen un lloc de treball que es pot dur a terme a distància. Durant l'any es van fer 92 dues noves contractacions, amb un augment del percentatge de dones treballadores respecte del 2022.

Com veureu en aquest informe, l'any 2023 hem continuat col·laborant amb diverses entitats locals i regionals en el marc del nostre compromís amb el territori. Hem participat en molts projectes i hem seguit fomentant col·laboracions per tal de millorar el nostre impacte social. Destaquem la posada en marxa de l'innovador projecte Kiva, que, amb la col·laboració d'experts internacionals de la Universitat Turku de Finlàndia i de la comunitat educativa local, ha de servir per lluitar contra l'assetjament escolar o *bullying*.

Malgrat les traves a les quals ens hem enfrontat, estic orgullós de la manera com el nostre equip ha encarat les dificultats que ens han sorgit al llarg de l'any, que ens ajuda a establir les bases dels èxits futurs. Aprofito aquesta oportunitat per donar les gràcies no només al nostre personal, sinó a tots els socis que ens ajuden a fer que ICL sigui un exemple de seguretat, eficiència, innovació i sostenibilitat en la indústria minera.

Patricio Chacana

1

ICL IBERIA EL 2023



1.1. Xifres rellevants



Activitat

1*

Centre productor

3.667.709

superfície total de les plantes i mines (m²)

600.575

potassa produïda (tones)

716.493

potassa venuda (tones)

* El centre productor de Sallent està aturat, de forma temporal, des de 2020.



Persones

758

persones en plantilla

682 homes 76 dones

23.562

hores de formació



Medi ambient

10,8 M€

inversions ambientals

+13%

residus generats (respecte del 2022)

-7%

d'aigua consumida per mineral tractat (respecte del 2022)

100%

electricitat procedent de fonts renovables

(0 emissions de CO₂ a l'abast 2 de la petjada de carboni)



Societat i entorn proper

1.481.465 €

inversió en la comunitat



Seguretat i salut

2.945

participants en les accions formatives

14.975

hores de formació en prevenció de riscos laborals



Acompliment econòmic

320 M€

xifra de negoci

44 M€

inversió



1.2. Fets destacats

L'any 2023 ha estat marcat per dos fets molt importants:

- L'accident fatal a la mina de Cabanasses al mes de març, on malauradament van perdre la vida tres companys del Departament de Geologia. L'accident es va deure al despeniment d'un llis a la mina quan l'equip de geòlegs hi duia a terme la feina habitual d'identificació de la perillositat de la galeria.
- L'escenari de rigorosa sequera hidrològica i el mal estat del col·lector han condicionat el ritme de producció. La poca capacitat del col·lector ha obligat a treballar amb basses plenes al centre de producció i ha implicat haver de fer parades en episodis de pluja o per avaries del col·lector.

Altres fets destacats de l'any són:

- La incorporació de noves tecnologies per al reconeixement de les galeries de la mina de Cabanasses.
- L'adhesió al Pacte Mundial de les Nacions Unides.
- La certificació ISO 50001 de gestió energètica.



2

SOBRE ICL IBERIA

ICL Group és una empresa global especialitzada en minerals i productes químics que crea solucions d'impacte per als reptes de sostenibilitat en els mercats mundials de l'alimentació, l'agricultura i la indústria.

ICL extreu matèries primeres de béns minerals —brom, potassa i fosfats— i utilitza tecnologia i coneixements industrials per afegir valor als clients amb un model de negoci únic i integrat.



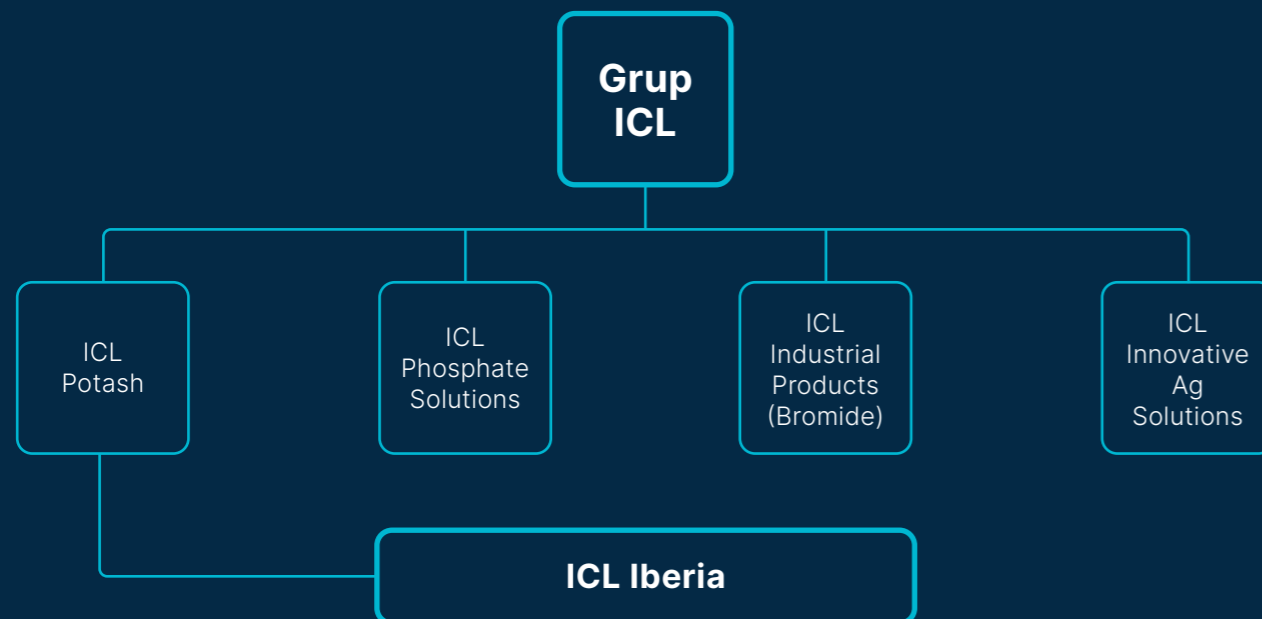
2.1. Empresa global de minerals

ICL Group disposa de plantes de producció a Israel, a Europa, a Amèrica i a la Xina i compta amb una plantilla de 11.000 treballadors arreu del món.

Les activitats d'ICL Group es desenvolupen en un marc estratègic de sostenibilitat que inclou el compromís amb el medi ambient, amb la seguretat i el benestar dels treballadors, amb la cadena de subministrament, amb els clients i amb la societat i l'entorn proper.

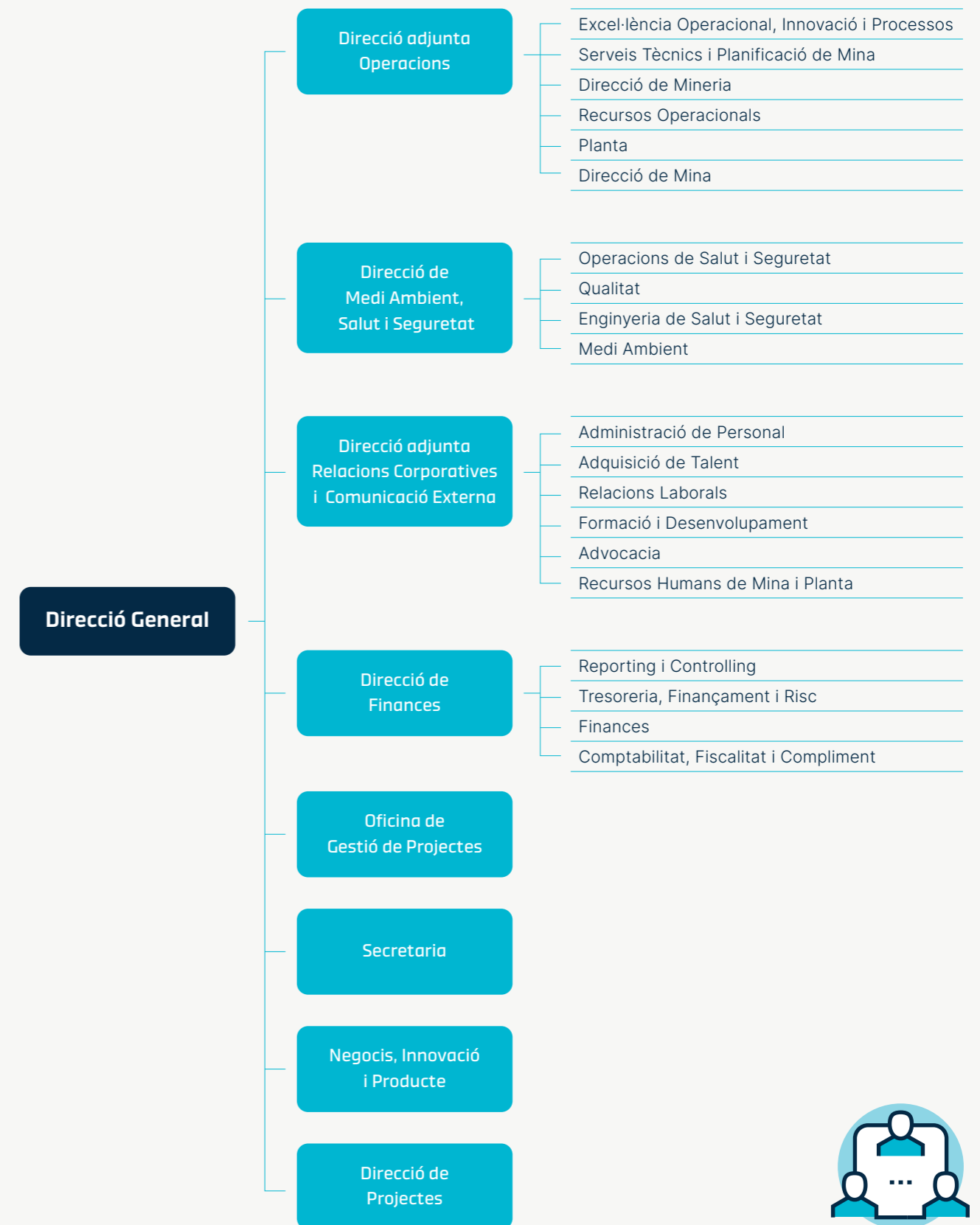
Els productes d'ICL Group estan destinats a satisfer les necessitats essencials de la humanitat en tres grans mercats: l'agricultura, l'alimentació i els productes avançats.

GRUP ICL



ICL Iberia, juntament amb la subsidiària TRAMER són, en endavant, ICL Iberia, la societat hòlding d'ICL Group a Espanya.

ICL Iberia



Bon govern

ICL compta amb un Codi Ètic que descriu els valors fonamentals i les pautes per a una conducta exemplar i moralment correcta per a tota la plantilla.

En relació amb els drets humans, el Codi Ètic recull que «la companyia reconeix la seva responsabilitat en respectar els principis dels drets humans i es compromet a predicar amb l'exemple preservant la dignitat i els drets dels seus empleats, les seves famílies i les comunitats locals on opera. Això ho fem intervenint en les nostres relacions comercials i també amb altres socis per mitigar els possibles impactes sobre els drets humans fora del nostre control directe. El compromís d'ICL amb la protecció dels drets humans s'aplica a totes les regions i àrees on treballem, inclosos els centres de producció i logística de la companyia».

Pel que fa a la lluita contra la corrupció i el suborn, ICL està compromesa amb el desenvolupament dels seus negocis basant-se en la legalitat i en la integritat, i el Codi Ètic recull l'actuació que cal seguir en aquest sentit. Disposem d'un procediment global de conflictes d'interessos i programes d'antisuborn i anticorrupció.

El 2023 ICL Iberia no ha rebut cap multa ni sanció per incompliment de normatives ambientals o de drets humans ni per casos de corrupció.



Òrgans de gestió

Comitè permanent

Comitè de Producció

Comitè de Sostenibilitat

Comitè de Persones

Comitè de Projectes

Comitè de Logística i Màrqueting

Comitè de GPO

Comitè ampliat

Comitès de suport:

Comitè de Seguretat i Salut

Comissió de Gestió d'Aigües

Comissió d'Energia

Comissió d'Igualtat

2.2. Companyies i instal·lacions d'ICL Iberia

Companyies

FUENTES FERTILIZANTES, SL

Productor principal a Espanya de fertilitzants especialitzats, solubles i líquids.

FOMENTO Y DESARROLLO AGRÍCOLA, SL

Fàbrica de fertilitzants de nova generació.

LOGÍSTICA DE FERTILIZANTES FUENTES, SA

Proveeix clients i distribuïdors autoritzats.

TRÁFICO DE MERCANCÍAS (TRAMER), SA

Amb seu al Port de Barcelona, emmagatzema minerals i derivats, especialment potassa i sal, per després transportar-los amb vaixell.

EVERRIS IBÉRICA FERTILIZERS, SL

Ofereix fertilitzants i programes de nutrició tècnicament avançats per produir plantes i cultius de qualitat i d'alt rendiment.

IBERPOTASH, SA

Es dedica a extreure, tractar i comercialitzar sals sòdiques i potàssiques (és l'única empresa productora de sals potàssiques a Espanya). Amb seu central a Súria (Barcelona), explota la conca potàssica catalana.

Instal·lacions mineres i industrials

MINA DE CABANASSES

Mina d'interior, a una profunditat que va des dels 650 als 900 metres, situada al municipi de Súria. Cabanasses és el centre del creixement futur de la companyia amb noves ampliacions de la mina.

Al 2020, tal com preveia el Pla Phoenix, es va produir el tancament de la planta de Sallent i l'aturada de la producció de la mina de Vilafruns.



La rampa de Cabanasses en ple funcionament

La posada en marxa de la rampa de Cabanasses el 2021 va suposar les millores següents:

- Eliminació de 800 viatges diaris pel centre urbà de Súria per traslladar el mineral de la mina fins a la planta de tractament.
- Reducció de l'emissió de 407 tones de CO₂ l'any.
- Increment de la capacitat de producció de la mina fins a 1 milió de tones anuals.
- Transport directe de mineral amb cintes transportadores des de mina fins a planta de tractament.
- Increment del cabal de ventilació amb 360 m³/segon, una millora de les condicions de treball a la mina amb més quantitat d'aire i temperatures més baixes.
- Accés rodat de maquinària a la mina sense necessitat de muntatge a l'interior.

El 2023 ICL Iberia ha incorporat una nova tecnologia per al reconeixement de les galeries de la mina de Cabanasses. Es tracta d'un dron dissenyat per a espais interiors i confinats que porta incorporada una càmera tèrmica i un escàner d'alta qualitat per al reconeixement de les galeries i l'obtenció de dades sobre el terreny, a fi d'ajudar els mecànics de roques, geòlegs i topògrafs a avaluar zones de difícil accés.



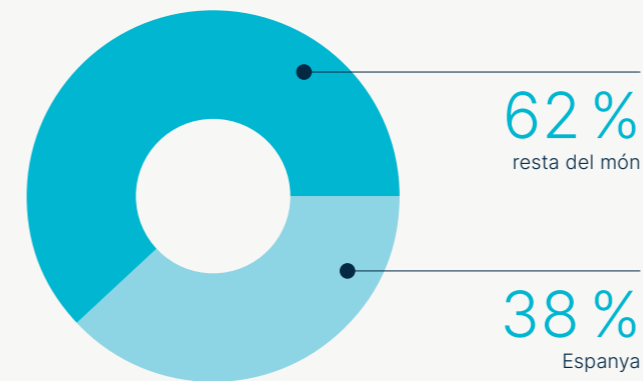
Potassa i sal, matèries primeres essencials

ICL Iberia comercialitza potassa granulada, potassa estàndard i potassa blanca. La potassa, o clorur potàssic (KCl), és una de les matèries primeres que s'utilitzen per produir fertilitzants. Juntament amb el nitrogen i el fòsfor, incideix en el cicle natural de les plantes i és bàsic per a l'agricultura moderna: el potassi incrementa el rendiment de les collites, manté la qualitat dels productes agrícoles i augmenta la capacitat de les plantes a l'hora de resistir malalties, atacs d'insectes, el fred i la sequera.

D'altra banda, els productes de clorur sòdic que ofereix ICL Iberia són sal vacuum en diferents qualitats (destinada a electroquímica, alimentació humana, alimentació animal, tractament d'aigües, etc.), sal de desgel per a la seguretat viària i sal purificada. El clorur sòdic (NaCl), o sal comuna, és un recurs natural de primer ordre que permet diversos usos.



Mercats principals de potassa el 2023



El clorur de potassi granulada i el clorur de potassi estàndard han estat certificats com a productes utilitzables en agricultura ecològica per INTERECO, associació que agrupa les autoritats públiques de control de l'agricultura ecològica.

62 %

producte exportat

99 %

producció destinada a fertilitzant

L'any 2023 s'han comercialitzat **1.147.562 tones de sal**

D'aquestes, el

53 %

s'ha destinat a sal de desgel i la resta a la indústria electroquímica.



2.3. Estratègia per a la sostenibilitat

El compromís d'ICL Iberia amb la sostenibilitat va més enllà de l'àmbit estrictament ambiental i abraça aspectes com la implicació ferma i decidida amb el territori, la cultura i l'educació —sostenibilitat social—, així com la vocació de continuïtat i perdurabilitat de l'activitat de l'empresa —sostenibilitat econòmica. ICL Iberia té el compromís d'orientar l'organització vers un creixement sostenible mitjançant una gestió basada en la política de responsabilitat social corporativa.

ICL Iberia té el compromís d'orientar l'organització vers un creixement sostenible mitjançant una gestió basada en la política de responsabilitat social corporativa.

- **Medi ambient**
Participació en projectes que aportin un impacte positiu per al medi ambient i les persones.
- **Innovació**
Projectes que aportin noves oportunitats i una nova aproximació al negoci, i que generin valor.
- **Comunitat**
Projectes que contribueixin d'una manera activa a la societat i al desenvolupament econòmic local i regional.
- **Tecnologia**
Noves oportunitats de negoci basades en noves tecnologies.

Valors

ICL Iberia treballa amb uns objectius de futur basats en el fet d'aconseguir i mantenir l'excel·lència empresarial i de lideratge unida als principis de respecte, seguretat laboral, igualtat, sostenibilitat i millora constant.



SEGURETAT A LA FEINA

És la nostra obligació. Tots som seguretat. Invertim en la millora de les habilitats i els processos.



FACTOR HUMÀ

És el nostre millor potencial. Creiem en el desenvolupament dels nostres treballadors.



MINERIA SOSTENIBLE

Tenim cura del medi ambient. Incorporem aquesta premissa en el nostre ADN. Apostem per l'economia circular a gran escala.



TERRITORI

Tenim cura del territori. Contribuïm a la comunitat. Potenciem la formació i el coneixement.



EFICIÈNCIA I RENDIBILITAT

Treballem i invertim per augmentar la nostra competitivitat.

POLÍTICA DE SOSTENIBILITAT

La política de sostenibilitat d'ICL Iberia conté, entre altres aspectes, els següents compromisos generals:

Alinear-nos amb l'estratègia de sostenibilitat d'ICL Group.

Generar valor a llarg termini.

Establir objectius propis per contribuir als Objectius de Desenvolupament Sostenible de les Nacions Unides.

Impulsar les millors pràctiques de la sostenibilitat.

Salvaguardar les persones i el medi ambient.

Promoure la mineria sostenible.

Complir amb els requisits legals.

El 2022 es va crear la Comissió de Sostenibilitat, que ha impulsat diverses accions al llarg de l'any, ha establert objectius i indicadors de sostenibilitat per departament i ha portat a terme tasques de sensibilització adreçades al conjunt de l'equip humà.



ICL Iberia s'uneix al Pacte Mundial de les Nacions Unides

ICL Iberia forma part des del mes de maig del Pacte Mundial de les Nacions Unides (United Nations Global Compact), una plataforma de lideratge per al desenvolupament, la implementació i la divulgació de pràctiques empresarials responsables.

Engegat l'any 2000, el Pacte Mundial de les Nacions Unides és la iniciativa de sostenibilitat corporativa de més abast mundial, amb més de 15.000 empreses i 3800 signants no empresarials de més de 167 països, i també s'aplica en més de 61 xarxes locals.

El Pacte Mundial de les Nacions Unides pretén fomentar que les empreses d'arreu orientin les operacions i estratègies cap a deu principis universalment acceptats en els àmbits dels drets humans, el treball, el medi ambient i la lluita contra la corrupció, i a prendre mesures d'acord amb els objectius i aspectes que l'ONU recull en els Objectius de Desenvolupament Sostenible (ODS).



2.4. Eixos d'actuació de la política de sostenibilitat



Creixement sostenible

Eficiència i rendibilitat econòmica

- Contribuir a l'estratègia global amb un creixement constant.
- Aconseguir noves inversions i nous negocis.
- Apostar per projectes econòmics, socials i ambientals sostenibles.

Innovació i desenvolupament

- Mantenir un alt nivell d'R+D+I amb la comunitat científica i emprenedora local i mundial.
- Assolir processos més sostenibles mitjançant la innovació tecnològica.

Mineria sostenible

- Incorporar el concepte de mineria sostenible i indústria 5.0 en les polítiques corporatives.
- Continuar desenvolupant un nou model de mineria i indústria sostenible.
- Difondre la mineria sostenible amb projectes de recerca i desenvolupament.



Bon govern

Compliment normatiu

- Complir la legislació vigent.
- Garantir el compliment de les responsabilitats i polítiques ambientals, els programes comunitaris i l'advocacia.

Ètica i transparència

- Prevenir la corrupció, el blanqueig de capitals i els suborns.
- Assegurar la transparència i la veracitat de la informació.
- Vetllar pel compliment i la integritat del Codi Ètic.
- Mantenir el compromís amb la responsabilitat corporativa, la sostenibilitat i la seguretat.

Compromís amb els grups d'interès

- Crear línies de diàleg i comunicació amb els grups d'interès.
- Atendre el compliment dels compromisos en matèria social, ambiental i de governança.
- Fomentar sinergies i estratègies de col·laboració.

Cadena de subministrament

- Garantir l'homologació de productes segons criteris ambientals, d'eficiència i seguretat.
- Apostar per les compres a proveïdors de proximitat.
- Implicar els contractistes en l'aplicació de mesures que vetllin per la sostenibilitat.

Seguretat alimentària

- Garantir una estricta higiene alimentària a totes les zones amb presència de productes alimentaris.
- Garantir la seguretat en el tractament i la cristallització de sals sòdiques amb grau alimentari.



Medi ambient

Compromisos ambientals

- Prevenir els impactes ambientals des de l'origen.
- Fer un ús responsable de les matèries primeres i dels recursos naturals.
- Minimitzar l'impacte ambiental derivat de les activitats i les instal·lacions.
- Prevenir la contaminació del sòl i protegir la biodiversitat.
- Estendre el compromís ambiental als treballadors, els proveïdors i altres tercers.

Emissions atmosfèriques

- Reduir les emissions de gasos amb efecte d'hivernacle.
- Incorporar el concepte d'emergència climàtica i lluita contra el canvi climàtic.
- Complir el full de ruta de la descarbonització i els compromisos del nou Pacte Verd Europeu per al 2030 i 2050.

Economia circular

- Prevenir i minimitzar el consum de materials i la generació de residus.
- Augmentar el nivell de reaprofitament de residus.
- Formar els treballadors en matèria de gestió de residus i bones pràctiques ambientals.

Aigua

- Preservar l'aigua com a element essencial per a la vida.
- Reduir el consum d'aigua a totes les instal·lacions.
- Incrementar la captació d'aigües salines del medi natural.

Mobilitat sostenible

- Incorporar vehicles elèctrics o híbrids en el transport i les operacions.
- Fomentar l'ús del transport col·lectiu per als treballadors.



Gestió acústica

- Prevenir la contaminació acústica.

Responsabilitat de producte

- Millorar el producte de manera contínua d'acord amb els principis de desenvolupament sostenible.
- Oferir un producte de qualitat assegurant la satisfacció del client.





Persones

Qualitat de l'ocupació

- Implicar els treballadors en la gestió sostenible, segura i de qualitat de l'organització.
- Respectar els principis dels drets humans en tots els àmbits de la companyia.
- Fomentar la comunicació i la relació permanent.

Desenvolupament i formació

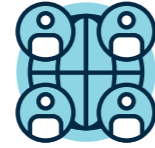
- Implicar els treballadors en la formació, la informació i la consulta sobre seguretat i salut a la feina, medi ambient i operacions.
- Millorar les habilitats i els coneixements amb un alt nivell de formació.
- Promoure l'oferta de formació professional d'acord amb les necessitats reals.
- Garantir el desenvolupament personal i professional de les persones.

Igualtat i conciliació

- Promoure la igualtat d'oportunitats sense distinció ni discriminació.
- Vetllar per la igualtat i l'equitat entre sexes en totes les activitats.
- Afavorir la conciliació personal i laboral.

Seguretat i salut

- Identificar i avaluar els riscos per prevenir i mitigar els perills associats a l'activitat.
- Complir la legislació en matèria de prevenció de riscos laborals.
- Aconseguir l'excel·lència en seguretat i salut laboral.
- Promoure una cultura de prevenció, qualitat i medi ambient en el conjunt de les actuacions.
- Mitigar qualsevol emergència que amenaci l'entorn laboral arran de fets antròpics, naturals o tecnològics.



Societat i entorn

Contribució a la comunitat local

- Ser present en el territori per mitjà de la col·laboració amb associacions i organitzacions.
- Promoure activitats, projectes i iniciatives dissenyades per millorar la vida de les comunitats locals.
- Ampliar la confiança i la cooperació amb les comunitats locals.

Comunicació i aliances

- Mantenir un diàleg continu amb els membres de les comunitats.
- Impulsar iniciatives amb l'entorn acadèmic i universitari, l'àmbit cultural i la sostenibilitat, i contribuir en la formació de les persones.
- Col·laborar amb entitats que treballen amb el tercer sector o amb grups desafavorits.



Certificacions de gestió responsable i sostenible

ISO 9001:2015
de qualitat

ISO 14001:2015
de medi ambient

ISO 45001:2018
de seguretat i salut a la feina

ISO 50001
de gestió energètica

UNE 22480:2019
de requisits del sistema de gestió minera sostenible

UNE 22470:2019
d'indicadors del sistema de gestió minera sostenible

FSCC 22000
de seguretat alimentària

Responsible Care



Un model de mineria sostenible

El Pla Phoenix d'ICL Iberia és un pla estratègic que impulsa el desenvolupament d'un nou model de mineria i indústria sostenible, tant per l'esforç de modernització com per la valorització de nous productes. Els criteris de sostenibilitat són:

- **Sostenibilitat econòmica**, perquè permet garantir la sol·lució del projecte:
 - Manteniment de la capacitat productiva en un únic centre productor.
 - Desenvolupament de noves tecnologies industrials i mineres.
 - Desenvolupament de noves solucions logístiques i de transport en el sector ferroviari i marítim.
 - Elaboració i valorització de nous productes i subproductes derivats de la sal.
- **Sostenibilitat ambiental**, perquè permet la transformació de l'activitat industrial actual en un sistema d'economia circular:
 - Nova planta de sal *vacuum*, que permet valoritzar i facilitar la comercialització de la sal que es genera durant el procés de flotació de la potassa, la qual cosa evita haver-la d'emmagatzemar al dipòsit.
 - La transferència de l'activitat de Sallent a Súria permet iniciar la restauració dels dipòsits actuals de Sallent.
- **Sostenibilitat social**, perquè permet mantenir els llocs de treball directes i indirectes de l'empresa.



CONTRIBUCIÓ ALS OBJECTIUS DE DESENVOLUPAMENT SOSTENIBLE

ICL Iberia treballa per contribuir a l'assoliment dels Objectius de Desenvolupament Sostenible (ODS) de les Nacions Unides. En aquest sentit, s'ha portat a terme un procés d'identificació i prioritització dels objectius més rellevants d'acord a l'activitat del grup. El Comitè de Direcció ha validat aquesta prioritització amb una consulta interna.

Priorització dels ODS



Contribució als ODS

ICL Iberia treballa per contribuir a l'assoliment dels Objectius de Desenvolupament Sostenible (ODS) de les Nacions Unides. En aquest sentit, s'ha portat a terme un procés d'identificació dels objectius més rellevants d'acord amb l'activitat del grup.



Lluitem per erradicar la fam, aconseguir la seguretat alimentària, millorar la nutrició i promoció l'agricultura sostenible.

Gairebé la totalitat de la producció de potassa de la companyia es destina a l'activitat agrícola.



L'aposta per l'R+D+I d'ICL Iberia és una de les prioritats presents i futures del Grup.

La companyia compta amb un equip tècnic que cerca solucions per satisfer les necessitats bàsiques de la humanitat.



Complim la legislació vigent en matèria de prevenció de riscos laborals.

Treballem amb el programa Go Arc, que promou la seguretat de les persones i en els processos de l'organització.



Impulsem polítiques internes sobre els principis dels drets humans i l'equitat de gènere per contribuir a la conciliació personal i laboral.

Gràcies a la formació dual, donem pas a la incorporació de la dona en les tasques productives d'interior de mina.



Fomentem la igualtat en tots els àmbits de la companyia.

Treballem per incorporar les dones en les feines productives d'interior de mina, gràcies a la formació dual.



Treballem per desvincular el creixement econòmic i la degradació ambiental que posa en perill els ecosistemes.

ICL Iberia treballa per trobar ús i destinació als residus miners transformant-los i valoritzant-los.



Fem un ús eficient dels recursos hídrics.

Calculem la petjada hídrica i la petjada d'aigua associada a la producció de potassa.



Valorem l'impacte ambiental de la nostra activitat en la presa de decisions sobre les inversions, els productes i els processos.

Consumim el 100 % de l'electricitat provinent de fonts renovables i sostenibles.



Promovem condicions laborals justes, tenint en compte la igualtat, la seguretat, la salut i la formació continuada.

Tota la plantilla d'ICL Iberia rep formació continuada.



Fem un ús responsable de les matèries primeres i dels recursos naturals per prevenir la contaminació del sòl i protegir la diversitat biològica.

Installem capsos niu i punts de parada per afavorir la presència d'aus rapinyaires.

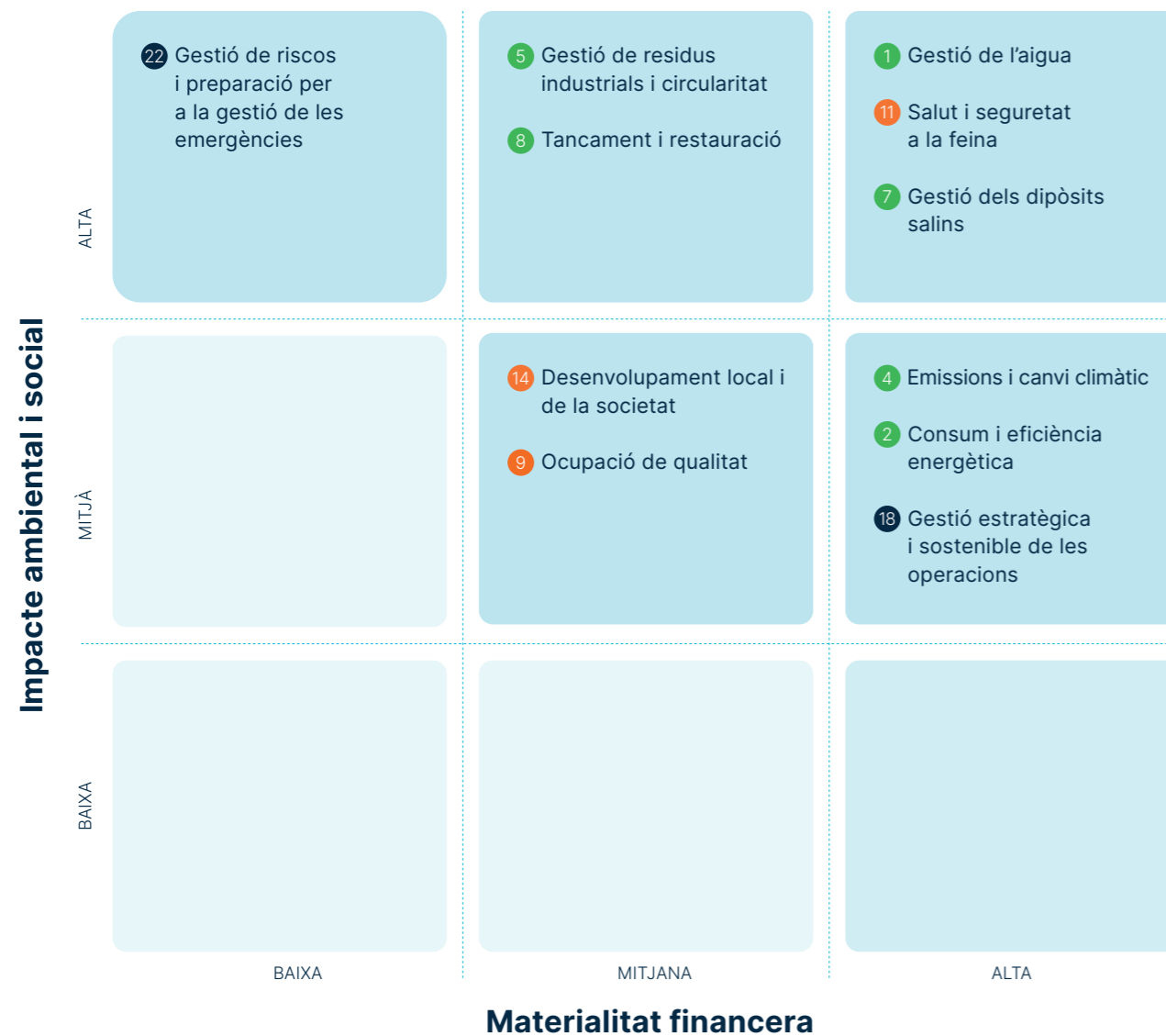
Temes rellevants per a la sostenibilitat

El 2023 ICL Iberia ha completat el procés d'anàlisi de doble materialitat amb l'objectiu de prioritzar els temes relatius a la sostenibilitat en matèria ambiental, social i de governança (aspectes ASG), rellevants des d'una perspectiva financera i d'impacte.

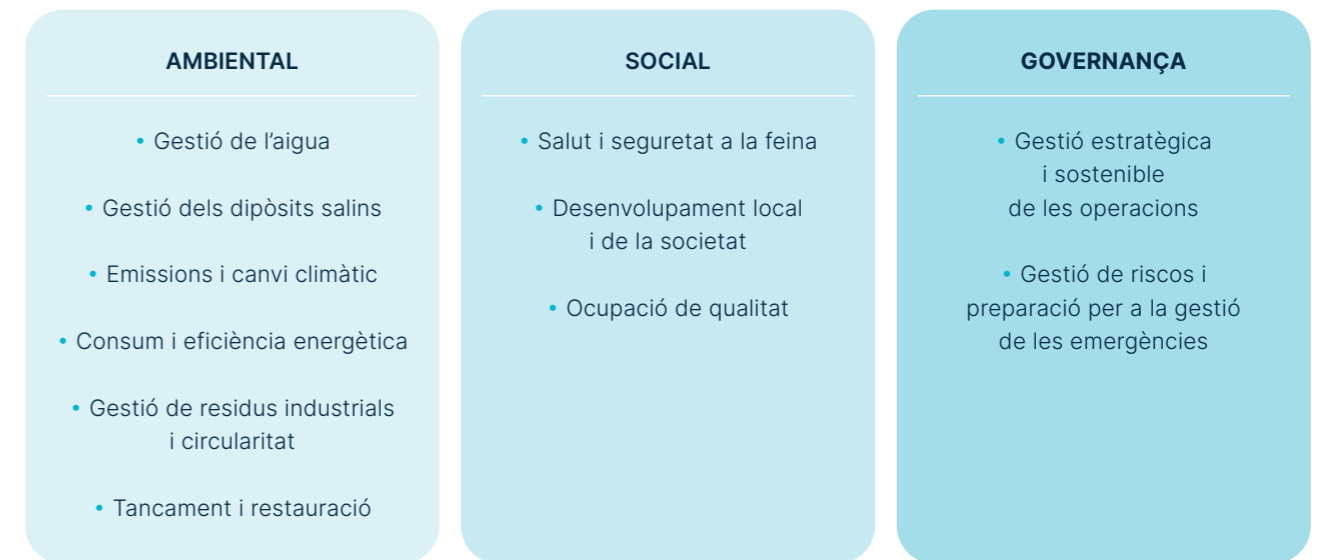
Per al procés d'elaboració de doble materialitat d'ICL Iberia, s'han identificat tendències globals i sectorials. Així mateix, s'han fet enquestes a diferents grups d'inte-

rès externs i interns, i per últim s'ha organitzat una sessió participativa amb l'alta direcció del grup per avaluar els temes des d'una perspectiva doble. Addicionalment, s'ha tingut en consideració l'anàlisi de riscos globals, tenint com a referència l'Informe publicat el 2023 pel World Economic Forum, així com l'anàlisi de riscos sectorials per mitjà de l'eina Risk Horizon, que identifica els riscos en funció del sector en el qual opera el grup i els països on duu a terme la seva activitat.

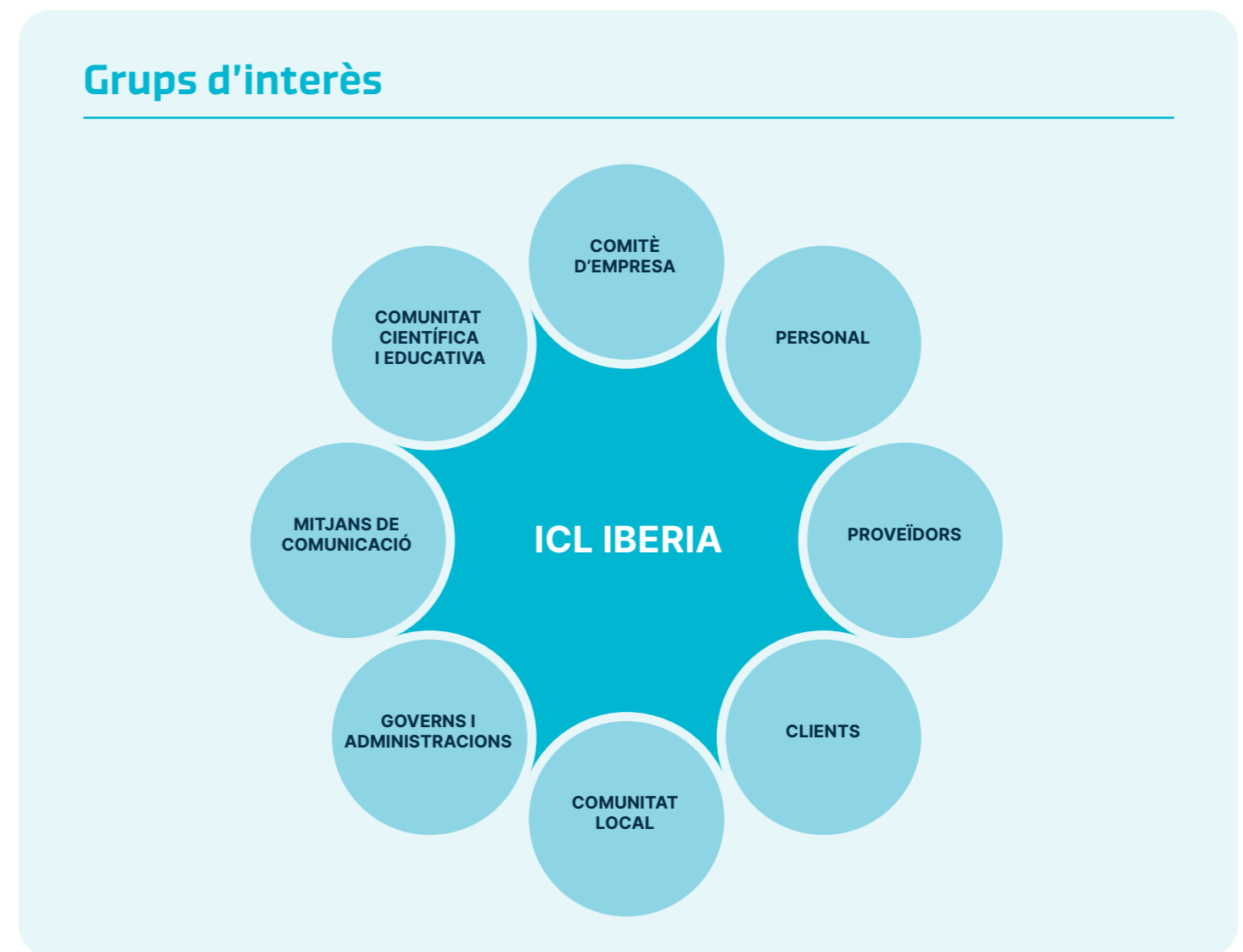
Matriu de doble materialitat



Temes materials



Grups d'interès



2.5. Innovació oberta

ICL està compromesa a desenvolupar productes innovadors i solucions d'impacte per a un futur més saludable i sostenible. L'aposta per la R+D+I d'ICL Iberia és una de les prioritats presents i futures del grup.

ICL inverteix anualment en innovació i desenvolupament arreu del món, amb un equip de més 500 investigadors, per tal de crear noves solucions avançades per satisfer les necessitats bàsiques de la humanitat, amb més de 900 patents acumulades arreu del món.

El programa Open Innovation d'ICL Group té com a objectiu accelerar el desenvolupament de nous productes i processos gràcies a les sinergies amb la comunitat científica i emprenedora mundial. Els camps de treball estan relacionats amb l'aigua, els fertilitzants i el concepte de mineria intel·ligent. Breath i Digestake són dos dels projectes d'innovació principals d'ICL Iberia.



2.6. Aliances sectorials i amb el territori

ICL Iberia forma part de les associacions següents:

Associació d'Empreses Investigadores, Extractores, Transformadores Minero-metal·lúrgiques, Auxiliars i de Serveis (AMINER)

Associació d'Amics i Veïns de Cererols (nucli rural de Súria)

Associació Europea d'Indústries Mineres (Euromines)

Associació Europea de Productors de Sal (EUSALT)

Associació Europea de Productors de Potassa (APEP)

Associació Industrial per a la Producció Neta (AIPN)

Associació Nacional de Fabricants de Fertilitzants (ANFFE)

Bages Impuls, Associació d'Empresaris de Súria i Associació d'Empresaris de Sallent

Barcelona Centre Logístic

Cambrà de Comerç de Manresa

Confederació Nacional d'Empresaris de la Minería i de la Metal·lúrgia (CONFEDEM)

Congrés de l'Aigua de Catalunya

EsAgua

Eurecat, Centre Tecnològic de Catalunya

Federació Empresarial de la Indústria Química Espanyola (FEIQUE)

Federació Empresarial Catalana del Sector Químic (FEDEQUIM)

Foment del Treball Nacional i Cercle d'Economia

Xarxa Espanyola del Pacte Mundial de les Nacions Unides

ICL Iberia i l'Associació d'Empreses Investigadores, Extractores, Transformadores Minero-metal·lúrgiques, Auxiliars i de Serveis (AMINER) han subscrit el 2023 un acord de col·laboració per impulsar les bones pràctiques de la mineria sostenible i reforçar la col·laboració entre empreses del sector a escala nacional.

3

COMPROMÍS AMB EL MEDI AMBIENT

La protecció del medi ambient és un dels aspectes prioritaris d'ICL Iberia i de la gestió de la companyia. La política ambiental es basa en els sistemes de gestió certificats, el compromís de coneixement, respecte i compliment de la legislació ambiental aplicable, la formació i sensibilització, l'optimització de l'ús dels recursos, la prevenció d'impactes i el seguiment continu d'indicadors.



3.1. Sistemes de gestió ambiental certificats

ISO 14001:2015

El sistema de gestió ambiental de ICL Iberia està certificat segons la norma ISO 14001:2015 des de 2017. L'any 2023, el sistema ha estat auditat en diverses ocasions amb resultat satisfactoris:

- Auditoria interna de requisits legals. Es realitza anualment per verificar que es dona compliment al marc legal de tipus ambiental i que aquest està correctament identificat.
- Auditoria interna de la norma ISO 14001:2015 i de Minería Sostenible.
- Auditoria externa (segona auditoria de seguiment) de la norma ISO 14001:2015, de manera integrada amb les normes ISO 9001:2015 i Minería Sostenible.



ISO 50001

El 2023 ICL Iberia ha obtingut la certificació ISO 50001 de gestió energètica, un pas més per a la sostenibilitat de l'empresa. L'ISO 50001 es basa en el model de sistema de gestió de millora contínua que també s'utilitza per a altres normes ISO i, per tant, facilita que les organitzacions integren la gestió de l'energia en els seus esforços generals per millorar la qualitat i la gestió ambiental.

L'ISO 50001 inclou un seguit de requeriments perquè les organitzacions assoleixin els objectius següents:

- Establir una política per a un ús més eficient de l'energia.
- Fixar fites i objectius per complir la política.
- Utilitzar dades per comprendre més bé com s'usa l'energia i prendre decisions.
- Mesurar els resultats.
- Millorar de forma contínua la gestió energètica.

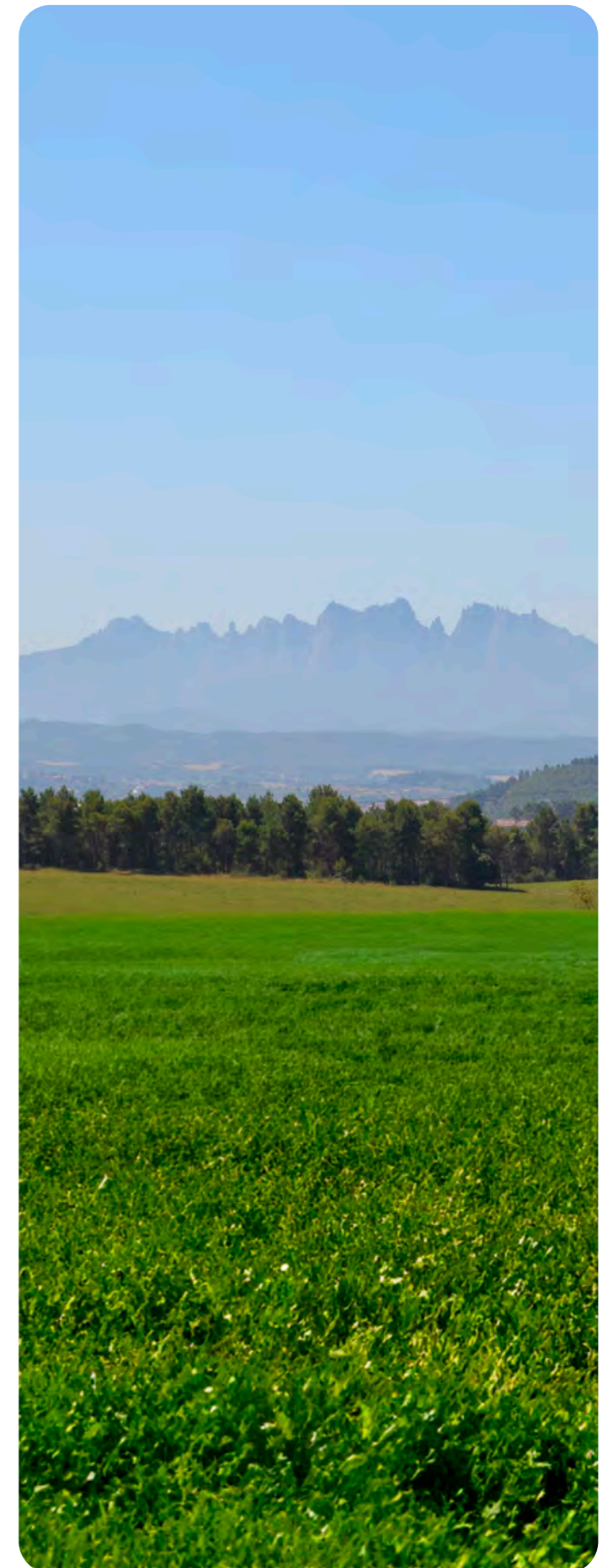
El 2023 ICL Iberia ha obtingut la certificació ISO 50001 de gestió energètica, un pas més per a la sostenibilitat de l'empresa.

Responsible Care

El programa Responsible Care és una iniciativa global i voluntària de la indústria química que té com a objectiu aconseguir que les empreses adherides millorin de manera contínua la seguretat, la protecció de la salut i el respecte pel medi ambient, d'acord amb els principis de desenvolupament sostenible.

El 2023, ICL Iberia ha renovat el certificat d'empresa responsable de Responsible Care. Aquest distintiu representa i garanteix, davant de tercers, el compromís de l'empresa amb la responsabilitat social i el desenvolupament sostenible.

El Consell Europeu de la Indústria Química va aprovar al 2020 la nova eina única d'autoavaluació del Sistema de Gestió Marc Responsible Care i durant el 2023 s'han tramès les dades a través d'aquest sistema.



Norma UNE 22480:2019, de gestió de mineria sostenible

ICL Iberia està certificada segons les normes UNE 22480:2019 (requisits) i UNE 22470:2019 (indicadors), la qual cosa acredita la companyia com a empresa minera sostenible. Es tracta d'un sistema de gestió promogut per la sectorial minera espanyola i aprovat i regulat per l'Organisme Espanyol de Normalització. Espanya és el primer país europeu que adopta els estàndards Towards Sustainable Mining, impulsats per la sectorial canadenc MAC, de referència mundial.

ICL Iberia és la primera empresa minera europea de mineria subterrània i grans dimensions certificada en Minería Sostenible UNE 22470 i UNE 22480

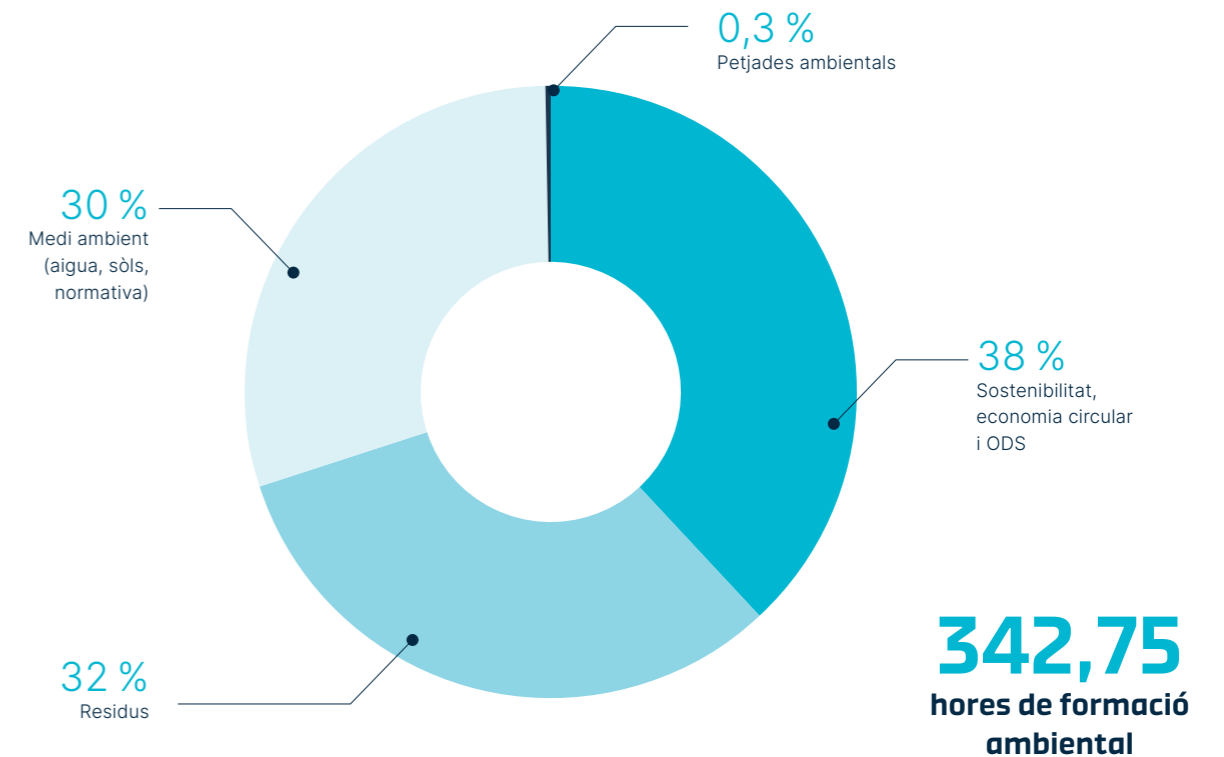


10,8 milions d'euros en inversions ambientals

ICL ha estat la primera empresa minera subterrània d'Espanya i d'Europa certificada en Minería Sostenible per tota la seva activitat. Aquest sistema de gestió defineix criteris per a la sostenibilitat de la indústria extractiva com són la seguretat de subministrament per a la satisfacció de la demanda; la utilització eficient dels recursos naturals; l'aplicació de

mesures per a promoure i millorar la seguretat i la satisfacció dels treballadors; la contribució al desenvolupament econòmic de la societat i el social de la comunitat; la rehabilitació de l'espai natural afectat; o l'aplicació de les millors tècniques disponibles en la prevenció i control integrats de la contaminació, així com en la gestió de residus.

Tipus de formació ambiental l'any 2023



3.2. Gestió responsable dels dipòsits salins



D'acord amb la Direcció General d'Energia i Mines i en base a la Llei 22/1973, la gestió que ICL Iberia aplica als materials dels dipòsits de sal consisteix a acumular-los de manera ordenada per posteriorment aprofitar-los i gestionar-los com a residus en aplicació del Reial decret 975/2009.

El mineral potàssic que s'extreu de les mines de Súria i de Sallent —silvinita— està compost bàsicament per clorur sòdic (sal comuna) i clorur potàssic (potassa). L'aprofitament d'aquest element genera quantitats importants de sal. L'excedent al dipòsit salí del Nou Fusteret.

2,2 Mt
sal excedentària

1,5 Mt
dipositades al
Nou Fusteret

Dipòsits salins

		Inici	Clausura	Extensió (ha)	Volum (Mm ³)	Tonatge (t)
Centre de Sallent	El Cogulló	1978	2019	44,74	26,47	43,67
	La Botjosa	1945	1977	13,5	1,84	3,04
	Vilaforns	1950	1973	9,9	1,80	2,97
Centre de Súria	El Fusteret	1945	Actiu	33,1	17,61	29,06
	El Nou Fusteret	2019	Actiu	10	4,09	6,76
	Cabanasses	1960	1965	1	0,10	0,17

Actuacions principals del 2023



Dipòsits salins de Súria

- Control del volum i estabilitat dels dipòsits.
- Control geotècnic de l'estabilitat del terreny circumdant.
- Seguiment i control de les aigües superficials i les aigües subterrànies incloses en el pla de l'Agència Catalana de l'Aigua.
- Monitoratge de l'evolució topogràfica del dipòsit salí, dels talussos i dels límits de l'àrea d'ocupació.
- Control i manteniment de canals perimetrals, arquetes i altres instal·lacions de conducció d'aigües salades, així com de les basses de control d'aigües pluvials.
- Control i manteniment de la bassa d'emergència del dipòsit salí com a acció preventiva per permetre la captació final de les aigües salades en cas d'avaría de qual-sevol de les instal·lacions.
- Mostrejos trimestrals dels piezòmetres, instal·lats per ICL Iberia i per l'Agència Catalana de l'Aigua (ACA) a l'entorn proper de les instal·lacions.
- Gestió de les aigües salines del dipòsit salí inactiu de Cabanasses i manteniment de les instal·lacions executades amb l'objecte d'evitar efectes en el medi hídic. Retirada de 300 botes de salmorra acumulada a les basses.
- Mesures de prevenció d'incendis forestals (desbrossament de branques de pins secs, neteja de marges de materials que puguin propagar un foc).



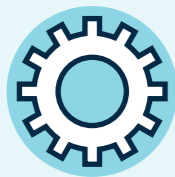
Dipòsits salins de Sallent

- Control del volum i estabilitat dels dipòsits.
- Control geotècnic de l'estabilitat del terreny circumdant, que inclou la lectura de la instrumentació geotècnica instal·lada: inclinòmetres, piezòmetres de corda vibrant i piezòmetres convencionals.
- S'han fet millores a l'entorn del dipòsit salí del Cogulló i s'ha substituït el sistema d'impermeabilització en dos trams de la xarxa de canals perimetrals. A més, s'han reemplaçat 750 metres lineals de canals per renovar totalment els canals de la zona sud-oest. Amb aquestes millores i manteniments dels canals perimetrals, ICL Iberia assegura el funcionament correcte del sistema.
- Manteniment periòdic dels canals de recollida d'aigües pluvials, dels camins perimetrals i d'accés als dipòsits salins del Cogulló i de la Botjosa de la bassa de retenció.
- Seguiment de la xarxa de control piezomètrica de les aigües subterrànies a l'entorn dels dipòsits salins del Cogulló, la Botjosa i Vilaforns. En total, la companyia ha analitzat més de 10.000 paràmetres químics i fisicoquímics per controlar tant les aigües superficials com les subterrànies.
- Control i manteniment de les captacions situades als torrents de Soldevila, dels Emprius i del Mas de les Coves, i al marge del Llobregat per evitar que les aigües salines afectin al medi hídic local.
- Manteniment i execució de millores en la gestió del dipòsit salí de Vilaforns, d'acord amb el conveni signat entre l'Agència Catalana de l'Aigua i la companyia.

Captació de surgències

Durant l'any 2023 s'han continuat construint les instal·lacions previstes per a la captació de surgències. S'han enllestit les obres de la rasa drenant de la Botjosa, on s'han recollit una mitjana de 38 metres cúbics al dia, i s'ha construït i posat en marxa la de les instal·lacions per a la captació de surgències del Mas de les Coves.

Les comissions de seguiment dels dipòsits salins del Fusteret i del Cogulló, formades per personal tècnic i expert tant de l'organització com de les diferents administracions locals, ambientals i urbanístiques, han constatat l'any 2023 el compliment dels compromisos acordats pel que fa a l'impacte ambiental.



Restauració de dipòsits salins

El 5 de gener de 2022 es tramet per notificació electrònica la resolució de la Direcció General d'Indústria relativa a la incorporació de les condicions ambientals establertes en la declaració d'impacte ambiental (DIA), l'informe sobre el programa de restauració i el pla de gestió de residus miners del projecte d'explotació dels dipòsits salins de la Botjosa i el Cogulló al terme municipal de Sallent.

De resultes de la resolució, es fa un seguiment anual del ritme d'extracció, tenint en compte la previsió dels terminis de retirada dels materials salins acumulats als dipòsits, a partir de la data de la incorporació de la DIA i de l'informe sobre el programa de restauració i pla de gestió de residus miners a la concessió minera:

- **Fase I del projecte:** abans de l'entrada en funcionament del nou col·lector de salmorres, caldrà retirar dels dipòsits salins un mínim de 450.000 t/any.
- **Fase II del projecte:** a partir de l'entrada en funcionament del nou col·lector de salmorres, caldrà retirar dels dipòsits salins un mínim d'1.050.000 t/any.

Al llarg del 2023 s'han tractat 439.899 tones de sal procedents de la Botjosa, prop de l'objectiu anual de 450.000 tones a l'any. Així, fins al desembre del 2023, ja s'han tractat 765.844 tones de la sal que històricament s'hi va acumular, un 20,2% del total dels 3,8 milions de tones que hi havia. El mes punta va ser el novembre, quan es va assolir la fita de tractar 40.773 tones (l'objectiu eren 37.500 tones).



3.3. Eficiència energètica a les instal·lacions



ICL Iberia compta amb un programa de millores enfocat a l'eficiència energètica de les instal·lacions a fi de reduir i optimitzar el consum d'energia.

Actuacions principals 2023

- Posada en marxa del nou assecador per optimitzar el consum de gas natural en l'assecat de la potassa.
- Posada en marxa del sistema de telecontrol PI.
- Actualització del sistema de subministrament d'oli hidràulic a la mina de Cabanasses.

El 2023, el sistema de gestió d'energia del centre de Súria ha estat certificat d'acord amb la norma ISO 50001:2018. ICL Iberia mostra el compromís amb la millora contínua de la gestió de l'energia i amb el compliment dels requisits legislatius i reglamentaris corresponents.

Consum energètic per font (MWh)

	2021	2022	2023
Renovable			
Electricitat	222.782	236.665	243.033
No renovable			
Gas natural	103.917	99.482	103.176
Total	326.699	336.147	346.209

Nota: El 2022, el consum de gas natural va ser de 9.429.613 m³. S'hi aplica el factor de conversió següent: 1 m³ de gas natural = 10,55 kWh = 0,01055 MWh.

Ràtio d'intensitat energètica

	2021	2022	2023
Consum energètic (MWh)	326.699	336.147	346.209
Facturació (M€)	242	608	320
Ràtio (MWh/M€ facturat)	1.350	553	1.082

3.4. Aigua: reutilització i control del consum

L'aigua és una element fonamental per a l'activitat de ICL Iberia, que fa un seguiment i control del seu consum. La companyia calcula anualment la petjada hídrica, la qual cosa permet controlar l'evolució d'indicadors i portar a terme accions per millorar la gestió de l'aigua i reduir els potencials impactes.

Actualment, la companyia capta aigua dels rius Cardener i Llobregat, aigua subterrània de pous i aigua provinent de l'explotació de la rampa d'accés a la mina de Cabanasses. El procés per a l'obtenció de sals potàssiques i

sals sòdiques que porta a terme ICL Iberia es basa en la flotació, aprofitant les diferents densitats i solubilitats de les sals, i en la cristallització a la planta SCP (de productes semicristal·lins), on es produeix sal vacuum i potassa blanca.



Consum d'aigua

ICL Iberia recupera l'aigua que es capta del medi i que s'introdueix en el procés mitjançant un sistema de decantadors on se separen els sòlids generats en forma de fang; l'aigua es reutilitza de nou a l'origen del procés.

El 2023 ha estat marcat per un període pluviomètric excepcional que ha portat a decretar un estat de sequera hidrològica persistent. En aquest escenari, ICL Iberia ha implantat diverses mesures de gestió i estalvi que han permès que al centre productor de Súria s'hagin consumit prop de 180.000 metres cúbics menys d'aigua respecte al 2022 i, al centre de Sallent, 73.000 metres cúbics menys; l'estalvi assolit ha estat de gairebé el 15 %.

Centre de Súria

	2021	2022	2023
Aigua potable (m³)	62.043	61.147	58.804
Captació* (m³)	1.220.555	1.302.735	1.125.492
Total de consum d'aigua (m³)	1.282.598	1.363.882	1.184.296

Fonts de subministrament de Súria:

1. Aigua del riu Cardener.
2. Aigua procedent de la rampa d'accés a la mina de Cabanasses.
3. Pou de Cal Trist, que subministra aigua a la maquinària de la mina de Cabanasses.
4. Servei municipal d'aigües, que subministra aigua sanitària a les dependències tant de Súria com de Cabanasses i al pou iv.

* Els punts de captació 1, 2 i 3 estan integrats en aquest concepte.

Centre de Sallent

	2021	2022	2023
Aigua potable* (m³)	17.225	15.367	11.128
Captació** (m³)	195.959	412.353	342.720
Total de consum d'aigua (m³)	213.184	427.720	353.848

Fonts de subministrament de Sallent:

1. Aigua del riu Llobregat.
2. Aigua de la sèquia de Manresa, que complementa l'aigua de captació del riu Llobregat al centre de Sallent i Vilafruns.
3. Servei municipal d'aigües de Balsareny i Sallent, que subministren aigua sanitària a les dependències tant de Vilafruns com de la planta de Sallent i al pou iii respectivament.

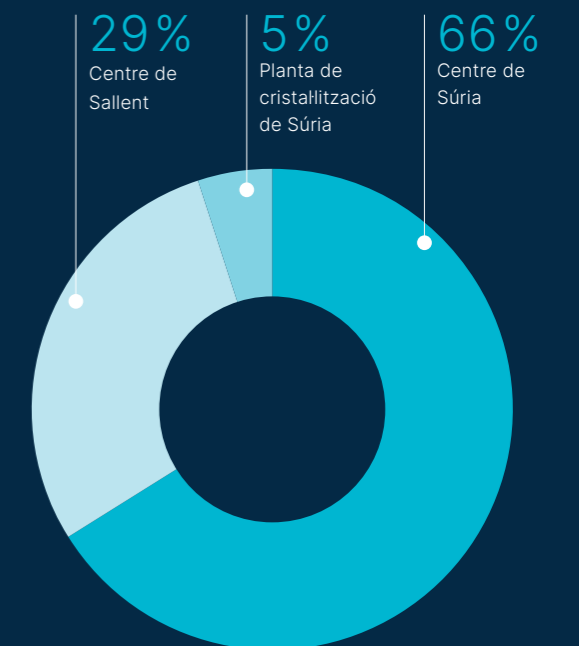
* El punt 3 està integrat en aquest concepte.

** Els punts de captació 1 i 2 estan integrats en aquest concepte.

Petjada hídrica

ICL Iberia porta a terme el càlcul de la petjada d'aigua i el de la petjada hídrica. El darrer càlcul permet complir amb els requeriments de les dues metodologies principals en aquest àmbit: la norma ISO 14046 (petjada d'aigua) i el manual Water Footprint Assessment (petjada hídrica). Al 2022, ICL Iberia ha publicat la petjada hídrica auditada.

L'any 2023 la petjada hídrica ha estat de 2,56 m³ per tona de potassa i de 0,88 m³ per tona de producte.



Gestió d'aigües salades

El col·lector de salmorres recull les aigües generades durant el procés miner, juntament amb les aigües provinents dels dipòsits salins i l'aigua de pluja. El col·lector és una conducció construïda per la Generalitat de Catalunya que consta de dos trams (Cardona-Súria-Callús i Balsareny-Sallent) que convergeixen per desembocar a la depuradora del Baix Llobregat. Mitjançant un emissari submarí, les aigües s'aboquen al mar Mediterrani. ICL Iberia fa un ús d'entre el 15 % i el 20 % de la capacitat del col·lector.

D'altra banda, el laboratori d'ICL Iberia analitza cada dia i cada mes la qualitat de l'aigua generada i porta a terme autocontrols de les aigües del col·lector de salmorres mitjançant un laboratori extern acreditat. Els resultats es transmeten a l'Agència Catalana de l'Aigua.

Centre de Súria

	2021	2022	2023
Aigua salina del Fusteret (m³)	294.212	314.726	248.099
Total d'aigua salina gestionada (m³)*	1.048.077	1.222.574	979.346

Centre de Sallent

	2021	2022	2023
Aigua salina del Cogulló (m³)	110.128	90.876	83.045
Aigua salina de la Botjosa (m³)	14.035	5.200	3.406
Total d'aigua salina gestionada (m³)*	428.969	734.366	699.232

* La resta és aigua salina procedent de la planta.

Evolució de la qualitat de l'aigua de la conca del Llobregat

Els resultats dels estudis sobre els valors de concentració de clorurs a les masses d'aigua analitzades per les estacions de control de l'Agència Catalana de l'Aigua al 2023 reflecteixen la situació següent:

- La qualitat de l'aigua dels rius de la conca del Llobregat presenta un empitjorament general degut a l'extrema situació de sequera del 2023.
- En comparació amb la darrera situació d'extrema sequera, viscuda durant els anys 2007 i 2008, s'ha aconseguit una millora. Al punt de control de Castells i el Vilar, aigües avall de l'aiguabarreig del Cardener i el Llobregat, l'any 2023 s'han registrat 267 mil·ligrams per litre de clorurs, mentre que el 2007 se'n van registrar 396, dada que suposa un descens del 32,6 %.
- El riu Llobregat, després de passar per la conca potàssica catalana, no supera el nivell de 250 mg/l (límit recomanat pel Reial decret 140/2003 perquè l'aigua sigui considerada potable).
- El riu Cardener, després de passar per la conca potàssica catalana, supera el nivell de 250 mil·ligrams per litre a conseqüència dels problemes de funcionament del col·lector de salmorres i a la disminució del cabal circulat arran de la situació de sequera. Gràcies als treballs duts a terme per ICL Iberia per a la captació de surgències a la zona del Fusteret de Súria, el nivell de clorurs en aquest punt és molt inferior al que es detectava en la darrera situació de sequera (anys 2007 i 2008), comparable a la situació actual.
- Tant la conductivitat com la concentració de clorurs augmenten de manera significativa a mesura que els rius passen pels centres de població que hi ha aigües avall de la conca potàssica catalana. El fet que aquestes concentracions augmentin indica que hi ha aportacions de clorurs (augment de la concentració) i de la resta de les sals (augment de la conductivitat) d'origen antròpic.

3.5. Qualitat de l'aire i mitigació de la petjada de carboni

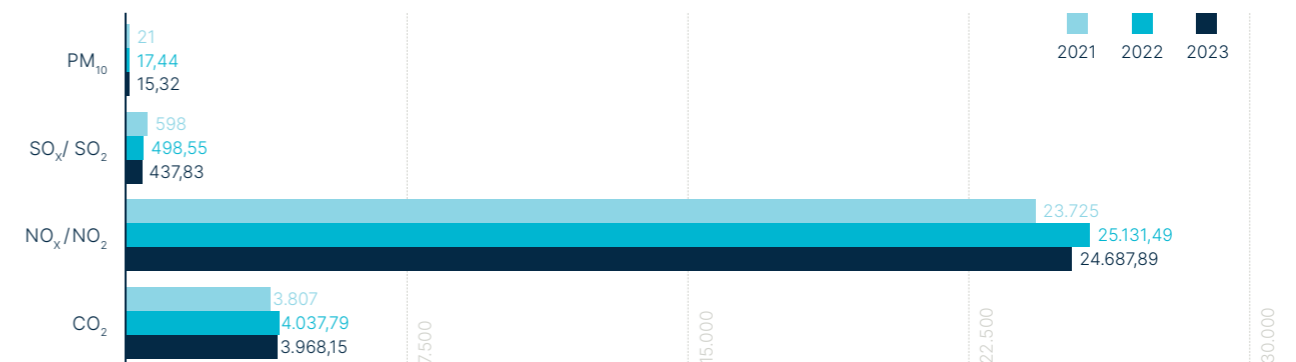
Emissions a l'atmosfera

ICL Iberia, inscrita al Registre d'Emissions i Transferència de Contaminants, adapta els processos a fi de minimitzar les càrregues contaminants i, d'acord amb les exigències legislatives, actua de forma preventiva en les possibles fonts emissores.

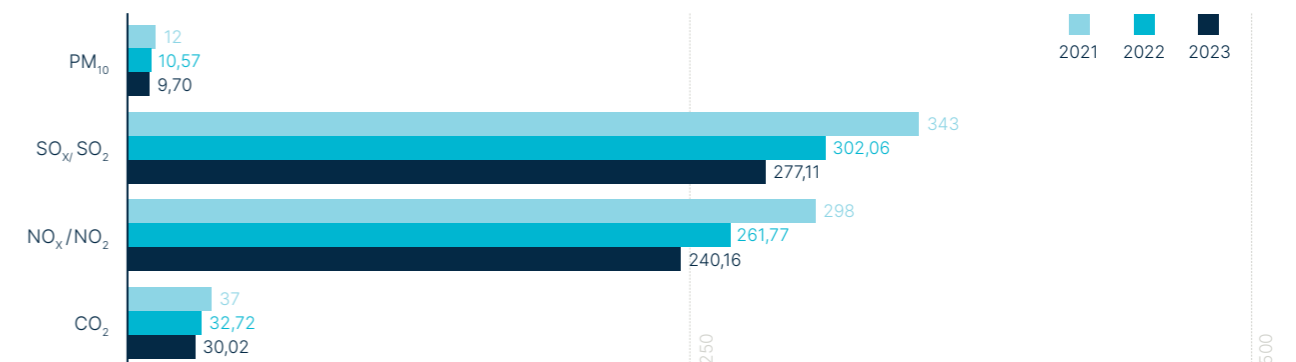
Pel que fa a la millora de la qualitat de l'aire, la companyia ha implementat les millors tecnologies disponibles per reduir la pols i els gasos d'emissió, com, per exemple, els captadors de pols al compactador, els assecadors de lilit fluiditzat o el gas natural com a combustible en substitució del fueloil.

Evolució de les emissions directes a l'atmosfera (kg/any)

Centre de Súria



Centre de Sallent



Actuacions principals del 2023

- Accions preventives i correctives a tots els focus emissors de Súria amb l'objectiu de complir els límits d'emissió establerts a cada focus emissor.
- Control de tots els focus emissors de les instal·lacions de Súria mitjançant una entitat de control ambiental d'acord amb la norma UNE-EN 77223.
- Comunicació a l'administració pública dels canvis que s'estan aplicant al centre de Súria.



Emissions de gasos amb efecte d'hivernacle

ICL Iberia forma part de les companyies subjectes al règim de comerç de drets d'emissió de gasos amb efecte d'hivernacle, d'acord amb la Llei 1/2005 i, posteriorment, amb la Llei 13/2010. La companyia compleix el Pla de Seguiment d'Emissions GEH per al període 2021-2025, aprovat per la Direcció General de Qualitat Ambiental de la Generalitat de Catalunya. Anualment, elabora un informe sobre les emissions GEH emeses, que, al seu torn, és verificat per part d'un organisme independent acreditat.

Emissions de gasos amb efecte d'hivernacle (GEH)

Centre de Súria

	2021	2022	2023
Emissions de GEH per consum de gas natural (tCO ₂ eq)	20.948,64	22.195,84	21.899,00
Emissions de GEH per consum de gasoil B (tCO ₂ eq)	15,09	386,52	330,93
Emissions de GEH per consum de gasoil C (tCO ₂ eq)	461,89	10,88	18,11
Total d'emissions de GEH generades (tCO₂eq)	21.425,62	22.593,25	22.248,04

Centre de Sallent

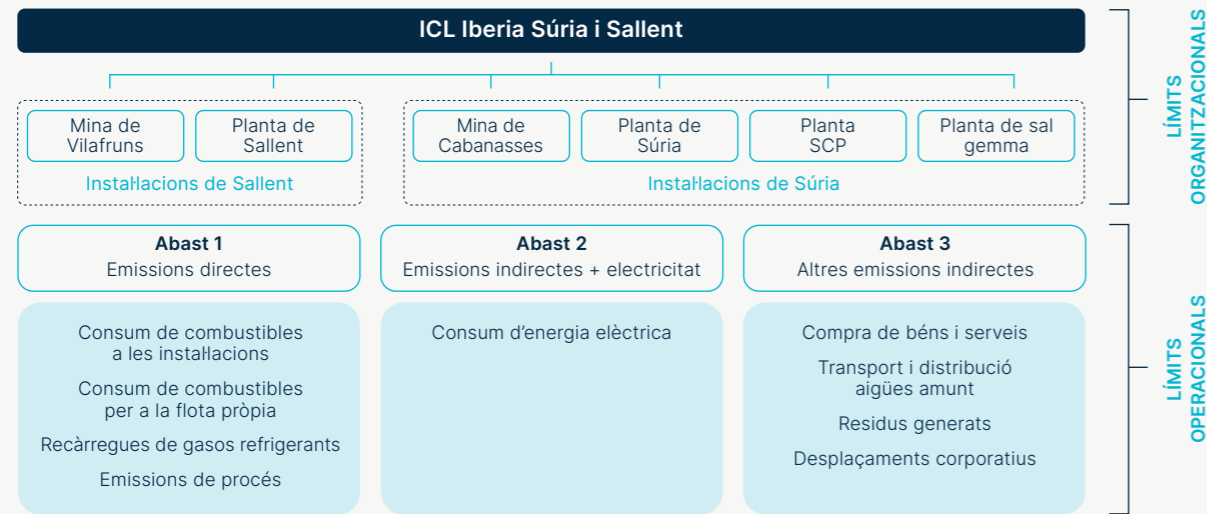
	2021	2022	2023
Emissions de GEH per consum de gas natural (tCO ₂ eq)	0,01	0,00	0,00
Emissions de GEH per consum de gasoil B (tCO ₂ eq)	5,94	5,94	7,53
Emissions de GEH per consum de gasoil C (tCO ₂ eq)	268,24	233,69	213,37
Total d'emissions de GEH generades (tCO₂eq)	274,20	239,63	220,90

ICL Iberia compta amb un full de ruta per assolir la neutralitat de carboni el 2050 en el qual es preveu la millora de l'eficiència energètica, el consum d'energia de fonts renovables i el foment de la mobilitat sostenible en la plantilla, el producte, els clients i els proveïdors. A partir de 2030, es preveu compensar progressivament les emissions romanents amb aportacions a diversos projectes.

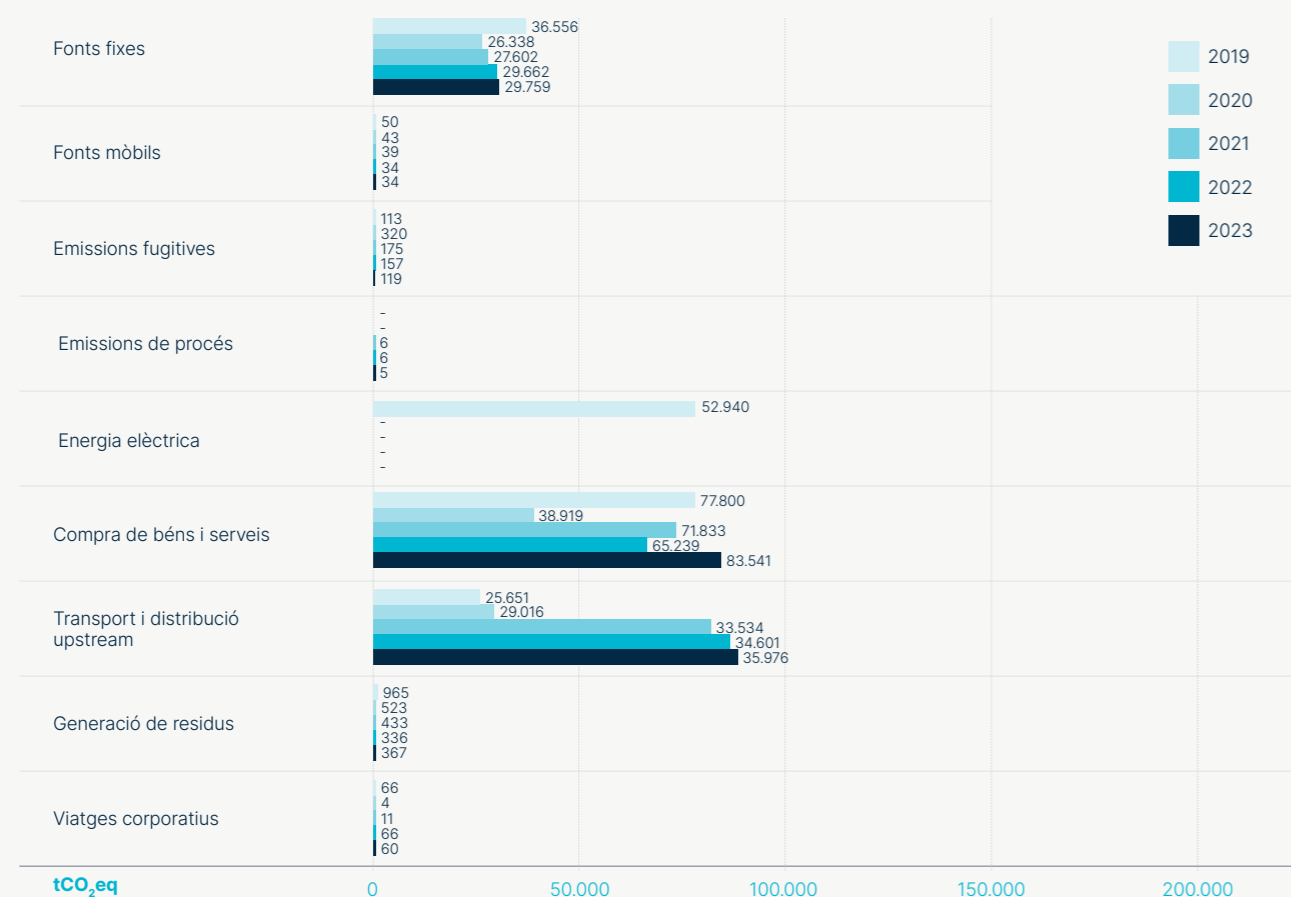
Càlcul de la petjada de carboni

ICL Iberia calcula i verifica la petjada de carboni. El càlcul es fa d'acord amb la metodologia establerta segons la norma ISO 14064-1:2012 i aplicant els criteris establerts al document del GHG Protocol *The Corporate Value Chain (Scope 3), Accounting and Reporting Standard*.

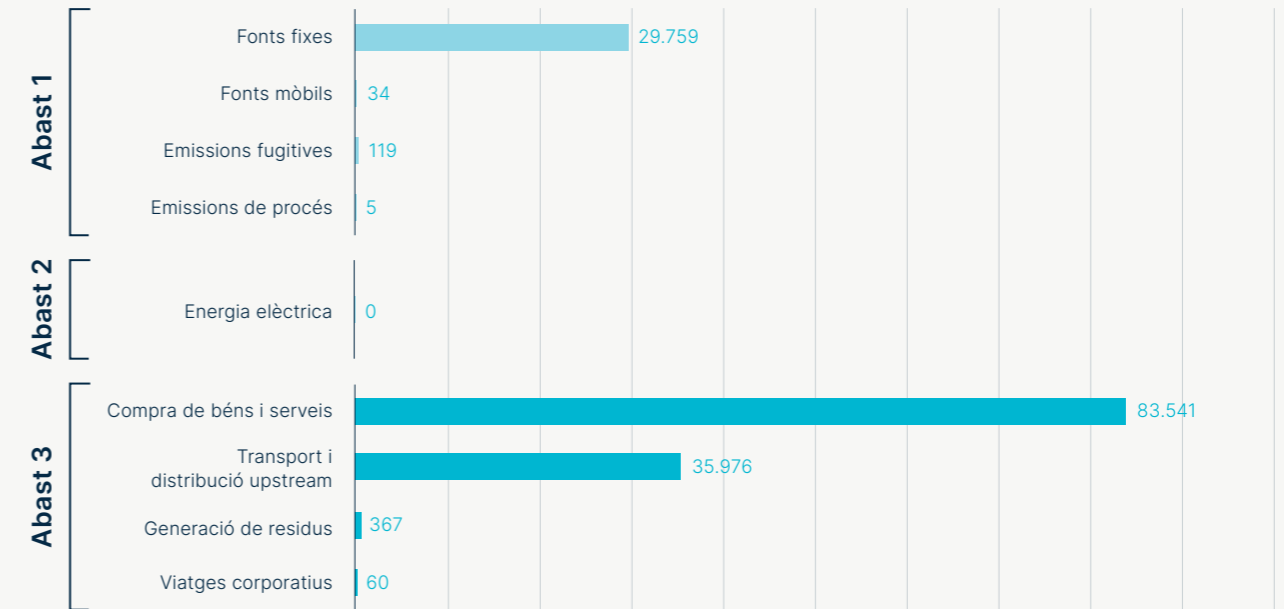
Límits organitzacionals i operacionals inclosos pel càlcul de 2023



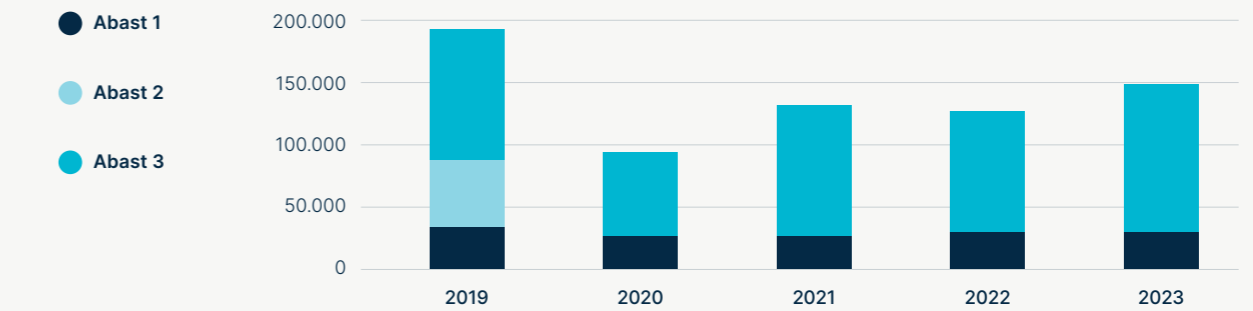
Evolució de les emissions segons font 2019-2023 (t CO₂e)



Petjada de carboni corporativa 2023 segons abast i font (tCO₂eq)



Evolució de les emissions de GEH 2019-2023 (tCO₂eq)



Petjada de carboni de productes d'ICL Iberia

ICL Iberia ha calculat la petjada de carboni de quatre dels seus productes seguint la norma ISO 14067:2018, relativa a la petjada de carboni de producte. Aquesta metodologia calcula les emissions de gasos amb efecte d'hivernacle basant-se en l'avaluació del cicle de vida i utilitzant una única categoria d'impacte, el canvi climàtic.

Producte	Potencial d'escalfament global
Sal gemma	8,489 g CO ₂ /kg producte
Potassa estàndard	49,131 g CO ₂ /kg producte
Potassa granular	34,152 g CO ₂ /kg producte
Sal vacuum	72,881 g CO ₂ /kg producte

3.6. Reducció i gestió dels residus industrials

Els residus industrials generats a les instal·lacions d'ICL Iberia s'emmagatzemen de manera selectiva i se'n transfereix la gestió a gestors de residus autoritzats per l'Agència de Residus de Catalunya, d'acord amb la normativa aplicable a la gestió de residus industrials.

Residus generats*

Centre de Súrria

	2021	2022	2023
Residus perillosos* (t)	82	92	94
Residus no perillosos (t)	1.072	1.017	1.053

* Residu que presenta una o diverses de les característiques de perillositat enumerades a l'annex III de la Directiva 2008/98/CE, modificada pel Reglament (UE) núm. 1357/20146. La classificació d'un residu com a perillós o no perillós en determina la gestió: etiquetatge, emmagatzematge, transport i tractament.

Centre de Sallent

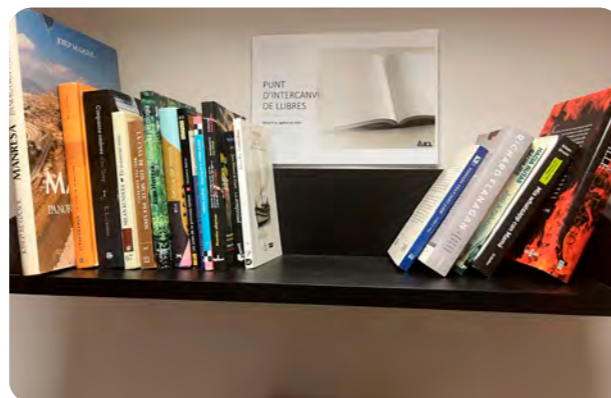
	2021	2022	2023
Residus perillosos (t)	21	12	4
Residus no perillosos (t)	298	146	286

* No s'hi inclouen els residus de sal de procés.



Actuacions principals del 2023

- Inspeccions ambientals internes de diferents instal·lacions exteriors.
- Formació a treballadors i contractistes sobre la transformació dels nous punts de recollida de residus i bones pràctiques ambientals.
- Continuació de la campanya «Give it another chance»: els treballadors disposen de palets, bobines de fusta, envasos, bandes transportadores, etc., per transformar-los en nous productes.
- Reforma del punt verd número 3 de la planta de Súrria.
- Punt d'intercanvi de llibres a diferents centres de treball.



3.7. Economia circular: de residu a recurs



Transformar els residus miners en subproductes de l'activitat és un dels objectius d'ICL Iberia i del Pla Phoenix. El pla preveu la construcció d'una planta de tractament per obtenir sal vacuum d'alta puresa a partir de la sal industrial generada en el procés de producció de la potassa.

D'altra banda, ICL Iberia porta a terme estudis i projectes per aprofitar els precipitats que es generen a la planta de cristallització de sal vacuum: carbonat de magnesi, carbonat càlcic i sulfat càlcic.



3.8. Per a una mobilitat més sostenible

El transport logístic en tots els àmbits —procés productiu, desplaçament dels treballadors i distribució del producte— és una de les activitats clau d'ICL Iberia. En aquest sentit portem a terme accions estratègiques per a una mobilitat sostenible.

ACTUACIONS PRINCIPALS

Procés productiu	 Substitució de part dels camions que traslladaven productes al Port de Barcelona per passar a fer el transport per tren amb FGC, que ha adquirit nous vagons adaptats.	 Flota elèctrica o híbrida. El 2021 la mina de Cabanasses d'ICL Iberia va incorporar els primers vehicles elèctrics per al transport i per a les operacions.	
Treballadors	 Transport col·lectiu per als treballadors de Súria i els voltants.	 Teletreball i videoconferències.	 Quatre punts de recàrrega de vehicles elèctrics a l'aparcament de les oficines centrals i de la planta de producció, i quatre a l'aparcament de Cabanasses.
Clients	 Transport ferroviari	 Transport amb vaixells de gran tonatge	
Proveïdors	 Política de compres locals i amb certificació ambiental.		

El transport ferroviari és clau per reduir gasos d'efecte d'hivernacle i optimitzar la distribució del producte d'ICL Iberia. El 2023 ICL Iberia ha posat en funcionament la nova estació ferroviària de càrrega de sal a la planta de l'empresa a Súria. L'estació permet transportar la sal de desgel via ferrocarril des de la seu central de la companyia al Bages fins a la terminal del Port de Barcelona. El transport ferroviari de la sal de desgel evita la circulació d'una mitjana de 8.000 camions anuals.

D'altra banda, el 2023 ICL Iberia també ha carregat a les instal·lacions de Tramer —la terminal portuària de la companyia al Port de Barcelona— el vaixell de més capacitat en els tres anys de funcionament de la nova estació marítima de l'empresa. El vaixell va transportar al centre d'Europa un total de 57.450 tones de mineral provinents de la conca minera catalana. Les emissions generades per aquest gran vaixell són gairebé un 95% inferiors respecte a les que suposaria transportar les mateixes tones en embarcacions més petites (amb capacitats inferiors a les 10.000 tones) i fent més viatges fins a les mateixes destinacions.

3.9. Control de l'impacte acústic

ICL Iberia disposa d'indicadors de control del soroll ambiental de l'activitat industrial. Empreses homologades porten a terme estudis de contaminació acústica per als centres de Súria amb una periodicitat bianual. A la vegada, la companyia estableix mesures d'autocontrol de forma anual o en cas necessari.

La zona amb més impacte acústic procedent de l'activitat de la companyia és la més propera a les instal·lacions. El 2023 s'ha elaborat un estudi exhaustiu de fonts de soroll que a les conclusions proposa una sèrie de mesures per a l'any 2024 a fi de reduir el soroll un mínim de 3 decibels en aquesta zona.

3.10. Conservació de la biodiversitat

Actuacions principals del 2023

- Construcció d'un passeig entre les instal·lacions d'ICL i el barri del Fusteret, amb reperfilament i plantació de talussos.
- Manteniment i tractament de la vegetació del dipòsit restaurat de Vilafruns, reposició de terres vegetals de qualitat i plantació d'espècies autòctones.
- Neteja de 25 metres de franja perimetral de tots els boscos que envolten les nostres instal·lacions, tant al centre productor de Súria com al de Sallent, com a mesura de protecció antiincendis.
- Repoblació de tres àrees al terme municipal de Súria (riera del Tordell, passeig del Fusteret i zona del Salí) amb un total de 500 arbres i més de 1200 plantes.
- Neteja general, jardineria i millores a les instal·lacions de superfície, les oficines i les propietats limítrofes de la companyia.
- Manteniment periòdic del camí d'accés turístic a l'assenament ibèric del Cogulló, al municipi de Sallent.
- Proteccions contra l'erosió mitjançant cunetes d'aigües pluvials dolces i arquetes, arenals i basses de control d'aigües pluvials dolces abans que surtin a la llera pública de Súria i de Sallent.



4

COMPROMÍS AMB LES PERSONES

A ICL Iberia les persones són l'eix central i el motor per desenvolupar l'activitat i promoure la millora i la competitivitat del negoci. Treballem dia a dia per promoure el creixement personal i professional de la plantilla, desenvolupant les competències presents i futures, que afavoriran la productivitat i, en definitiva, la sostenibilitat de la companyia.



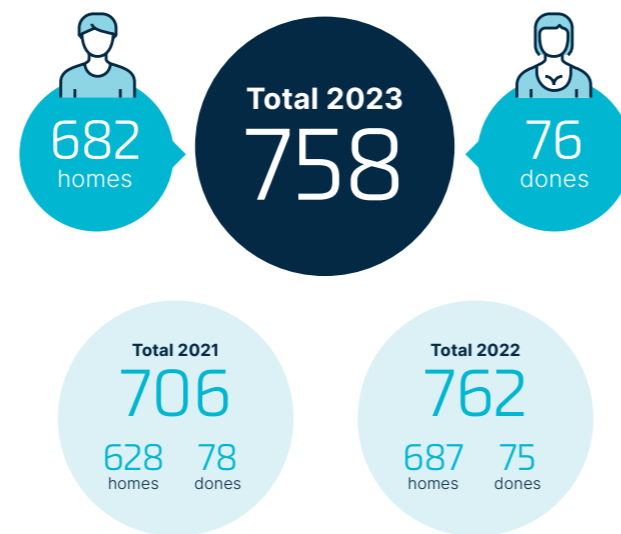
4.1. Ocupació de qualitat

ICL Iberia disposa de procediments específics per tal de complir les polítiques vinculades amb la gestió de l'equip humà:

- Treball i condicions de treball
- Protecció social
- Salut i seguretat laboral
- Diàleg social
- Formació i desenvolupament humà
- Ocupabilitat

D'altra banda, el codi ètic de la companyia defineix les línies bàsiques de relació amb els treballadors: igualtat d'oportunitats, respecte per la privacitat del personal i bon tracte. Entre les principals prioritats de la companyia destaca la protecció de les persones.

Plantilla



Procedència de la plantilla



Plantilla segons tipus de contracte

		2021	2022	2023
Fixa	Homes	573	662	666
	Dones	77	73	74
	Total	650	735	740
Eventual o temporal	Homes	55	25	16
	Dones	1	2	2
	Total	56	27	18

Plantilla segons jornada

		2021	2022	2023
Completa	Homes	628	686	681
	Dones	73	70	71
	Total	701	756	752
Parcial	Homes	0	1	1
	Dones	5	5	5
	Total	5	6	6

Plantilla segons grup d'edat

		2021	2022	2023
Fins a 30 anys	Homes	49	61	62
	Dones	7	9	9
	Total	56	70	71
Entre 31 i 50 anys	Homes	453	493	485
	Dones	61	59	59
	Total	514	552	544
Més de 50 anys	Homes	126	133	135
	Dones	10	7	8
	Total	136	140	143

Noves contractacions

	2021	2022	2023
Homes	65	82	84
Dones	6	7	8
Total	71	89	92

Rotació

	2021	2022	2023
Homes	59	46	89
Dones	2	10	7
Total	61	56	96

Plantilla coberta en acords de negociació col·lectiva

	2021	2022	2023
Personal de conveni	86%	88%	88%
Personal fora de conveni	14%	12%	12%

ICL Iberia elabora cada any l'estudi de clima laboral *Employer of Choice*, que permet conèixer l'experiència del personal i avaluar-ne el grau de satisfacció amb la companyia. Els objectius principals de l'estudi són:

- Conèixer les dimensions o àrees més ben i mal valorades de la companyia.
- Conèixer els nivells de compromís i capacitat de les persones.
- Comparar les puntuacions internament i amb referències externes.
- Identificar les fortaleses i àrees de millora dels diferents departaments i equips.
- Crear plans d'acció específics de millora.



4.2. Beneficis socials

La plantilla d'ICL Iberia disposa de diverses prestacions de caràcter social:

- **Assegurances mèdiques** per a determinats col·lectius.
- **Transport d'empresa** per a determinats col·lectius.
- **Descomptes per al gimnàs.**
- **Ajudes al personal amb fills o filles** amb discapacitat.
- **Finançament parcial de les quotes del gimnàs** per a les brigades de salvament.
- **Ofertes i promocions** amb entitats culturals, esportives i altres empreses de serveis.



4.3. Igualtat i conciliació laboral

ICL Iberia treballa per a la incorporació igualitària de persones a la plantilla. Al desembre de 2022 es va signar el Pla d'Igualtat d'oportunitats entre dones i homes d'Iberpotash SA, per al període 2022-2026. El pla va ser aprovat per unanimitat per la Comissió d'Igualtat d'Oportunitats de la qual formen part l'empresa i la representació legal de la plantilla.

El Pla d'Igualtat es va elaborar a partir de la realitat detectada en la diagnosi, que va avaluar la composició de la plantilla per sexe, grup professional, jornada, salari, tipus de contractació, aspectes relatius a la formació i conciliació de la vida laboral i familiar, entre d'altres.

Els objectius generals del pla es concreten en 30 objectius específics, amb accions definides per a cada un d'ells i amb definició de les responsabilitats per dur-los a terme, així com terminis i indicadors per avaluar-los.

Pel que fa a les mesures de conciliació, el 2022 es va instaurar una política de teletreball que permetia treballar a distància un dia a la setmana. El 2023 aquesta opció es va ampliar a dos dies. Amb aquesta mesura de flexibilitat, es pretén millorar l'atracció de talent i afavorir la conciliació, a banda d'incrementar la productivitat i l'eficiència dels espais. Addicionalment, arran de la reducció dels desplaçaments, la mesura contribueix a disminuir les emissions de CO₂ associades.

Baixes per maternitat i paternitat

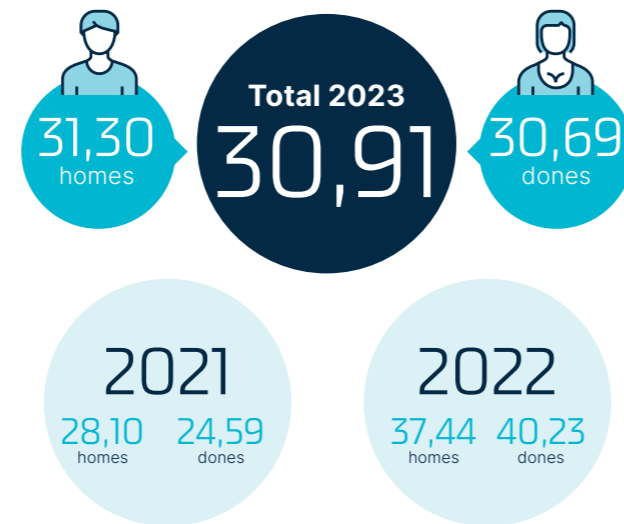
		2021	2022	2023
Personal que ha exercit el dret a la baixa per maternitat o paternitat	Homes	27	27	29
	Dones	3	3	4
	Total	30	30	33
Personal que s'ha reincorporat a la feina després de la baixa per maternitat o paternitat	Homes	27	27	29
	Dones	3	3	4
	Total	30	30	33
Personal que s'ha reincorporat a la feina després de la baixa per maternitat o paternitat i que ha conservat la feina dotze mesos des de la reincorporació	Homes	27	27	29
	Dones	3	3	4
	Total	30	30	33
Personal que ha tingut dret a una baixa per maternitat o paternitat	Homes	27	27	29
	Dones	3	3	4
	Total	30	30	33

Per cinquè any consecutiu, el 2023 ICL ha estat inclosa a l'índex d'igualtat de gènere de Bloomberg. Aquest reconeixement mostra el compromís constant d'ICL amb la transparència i el desenvolupament d'una plantilla diversa i inclusiva.

4.4. Formació i desenvolupament professional

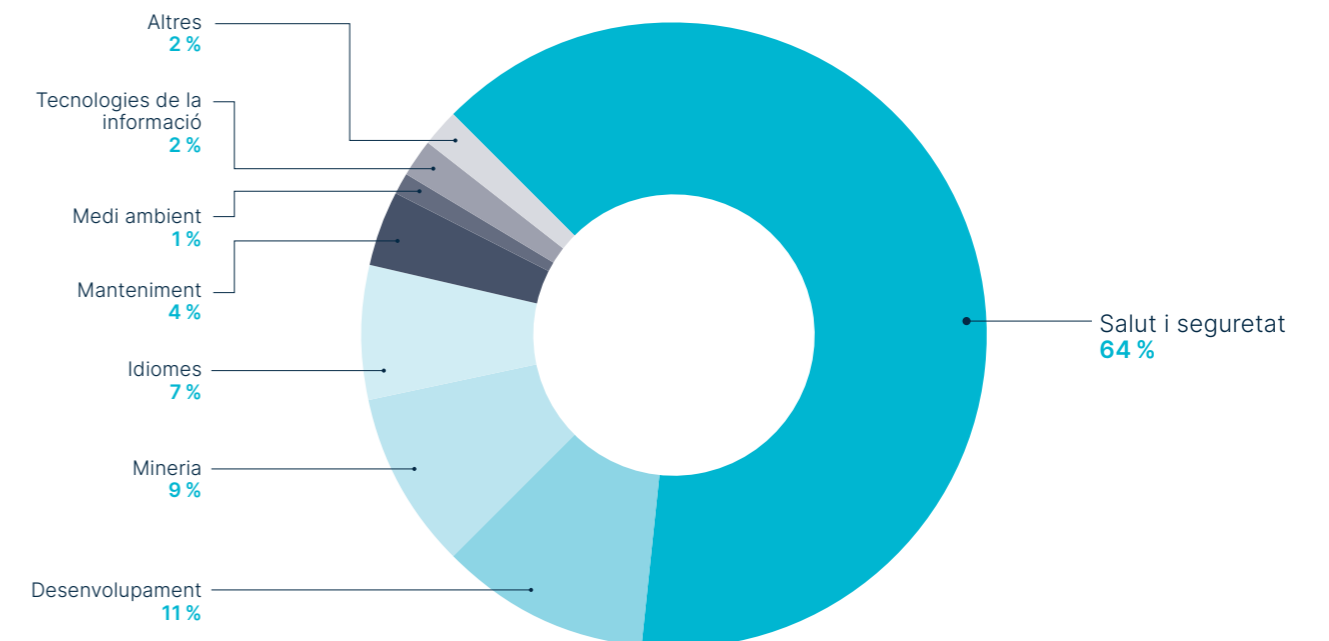
ICL Iberia ofereix plans de formació i desenvolupament grupals i individuals adaptats a les necessitats del personal i de l'organització. La companyia promou el desenvolupament de les habilitats, els coneixements i les actituds de les persones de manera equitativa i no discriminatòria.

Mitjana d'hores de formació per persona



El 2023 la plantilla d'ICL Iberia i diversos contractistes han estat formats en sostenibilitat i en bones pràctiques en aquest àmbit, en el marc de l'ICL Sustainability Academy.

Formació segons tipus el 2023



5

COMPROMÍS AMB LA SEGURETAT I LA SALUT

Treballar en un entorn laboral sense riscos per al personal propi i el de les empreses contractistes que col·laboren amb la companyia. Aquest és l'objectiu d'ICL Iberia en l'àmbit de la seguretat i salut. Per tal d'implementar mesures preventives adequades i evitar els accidents, ICL Iberia posa el focus en les persones, en els seus valors i creences i en els comportaments i les actituds.





5.1. Prioritat de la cultura de la prevenció

La prevenció de riscos laborals és un pilar estratègic per a ICL Iberia. Mitjançant el sistema de gestió de la seguretat i la salut, certificat segons la norma ISO 45001, ICL Iberia compta amb els procediments per vetllar per la seguretat i la salut dels treballadors, així com dels proveïdors, els contractistes i les empreses col·laboradores.

El sistema de gestió de la seguretat i la salut de la companyia identifica les activitats de l'organització, com ara l'extracció del mineral dins de la mina, el tractament del mineral a les plantes de tractament, la distribució i el transport, a més de les activitats de suport a les oficines de l'organització, i la comercialització i l'expedició de les sals sòdiques i potàssiques.

La política de seguretat i salut està integrada a tots els nivells jeràrquics de l'empresa. El canvi cap a la cultura de la prevenció, iniciat fa uns anys, es basa en la implementació de la filosofia HOP (*human and organizational performance*).

El sistema de gestió de la seguretat i la salut d'ICL Iberia està certificat segons els criteris i els estàndards de la norma internacional ISO 45001.

Comunicació d'incidents*

	2023
Total	284

* Fet detectat que podria provocar un accident; la comunicació és sinònim de prevenció.

Pel que fa als accidents de treball, el 2023 hi ha hagut 30 accidents de personal propi i 27 de personal contractista. No hi ha hagut cap accident greu i sí un accident fatal.

L'accident fatal es va produir el 9 de març a la mina de Cabanasses i hi van perdre la vida tres companys del Departament de Geologia. L'accident es va deure al despenjament d'un llis a la mina quan l'equip de geòlegs hi duia a terme la feina habitual d'identificació de la perillositat de la galeria.



Actuacions principals del servei de prevenció del 2023

- **Dia Mundial de la Seguretat** (28 d'abril): tallers pràctics de protecció auditiva, protecció respiratòria i com posar-se correctament els EPI.
- **Campanya d'ús obligat d'EPI** a la mina i a la planta, de disposició d'EPI per moure's per les instal·lacions i específics segons les tasques que s'hagin de fer.
- **Campanya d'estrès tèrmic a la mina**, amb l'objectiu de recordar a tot el personal quins són els símptomes previs d'estrès tèrmic i mesures per tal de prevenir-lo i detectar-lo a temps.



- **Campanya «Change the trend»**, que té com a objectiu reduir l'accidentalitat i fomentar un ambient de treball més segur per a tot el personal de la nostra operació minera. Se centra en els aspectes següents:
 - Sensibilització i informació
 - Participació activa
 - Implementació de mesures preventives
 - Col·laboració i compromís
- **Campanya del xat diari**, iniciada a finals del 2023 i que continuarà durant el 2024.

ICL Iberia treballa amb el programa corporatiu GOARC, basat en un conjunt de rutines —Manager Control, Weekly Talk, Emergency Drill i Professional Training— que tenen com a finalitat promoure la seguretat en els processos de l'organització i millorar el lideratge dels responsables.

5.2. Formació en prevenció i seguretat

Tal com determina la llei, tots els treballadors de la plantilla d'ICL Iberia reben 20 hores de formació específica en prevenció de riscos laborals per al lloc de treball (mines, plantes de tractament i oficines) i 5 hores de reciclatge cada 2 anys.

A més, la companyia estableix objectius anuals addicionals de formació en prevenció de riscos laborals mitjançant els plans anuals de formació. Aquestes accions es planifiquen sense considerar un màxim d'hores de formació, sinó com a resposta a les necessitats que identifiquen l'empresa i el comitè de seguretat i salut laboral.



2.200
participants en les accions formatives



12.870
hores de formació en prevenció de riscos laborals

Formació en prevenció de riscos laborals

	2021	2022	2023
Compliment del pla de formació	68,3 %	78,32 %	80,10 %
Jornades planificades	220	258	191

Presència permanent de la Brigada de Salvament Miner

La Brigada de Salvament Miner d'ICL Iberia, formada per personal voluntari, és present a tots els centres de treball i torns; els seus integrants compten amb equips de respiració autònoma BG4, farmaciola completa, ambulància i múltiples eines per practicar un rescat o primers auxilis.

La brigada rep formació contínua, teòrica i pràctica, i d'alt nivell en temes de rescat, emergències i primers auxilis. Amb un mínim de 8 hores mensuals, la formació és impartida per personal especialitzat en emergències (bombers i sanitaris).

La formació professional que reben tots els brigadistes es complementa amb els exercicis de simulacres que es desenvolupen al centre periòdicament. Al llarg de l'any 2023 s'han dut a terme 20 simulacres de diferent envergadura amb la implicació de tots els treballadors.

5.3. Gestió de riscos i preparació de les emergències

La gestió dels riscos i preparació de les emergències és un aspecte clau per al bon desenvolupament de l'activitat d'ICL Iberia. Els principals riscos detectats per la companyia mitjançant la metodologia ERM (*environmental risk management*) són:

- Caiguda de terra incontrolada a la mina
- Incendi a la mina
- Tall d'energia
- Incompliment de la normativa ambiental de sal i fang
- Estrès hídric i sequera
- Accés al gas natural

El 2023 s'han portat a terme dos simulacres d'emergències de sostenibilitat en coordinació amb el Departament de Prevenció de Riscos Laborals.

El 100 % de les mines que explota ICL Iberia disposen de plans de preparació per a la gestió de les emergències.



5.4. Promoció de la salut

ICL Iberia promou la salut de la plantilla. En aquest sentit, el 2023 s'han portat a terme les accions següents:

- Anàlisi de les variables relacionades amb el risc cardiovascular.
- Possibilitat de participar en una campanya de prevenció de cops de calor.
- Continuació de la campanya de prevenció de patologies de còlon.
- Vacunació antigripal a tots els treballadors que voluntàriament ho han sol·licitat durant els mesos d'octubre i novembre.
- Proves d'esforç a tots els membres de les brigades de salvament.



6

COMPROMÍS AMB LA CADENA DE SUBMINISTRAMENT

La cadena de subministrament i la responsabilitat de producte són aspectes essencials per al bon desenvolupament de l'activitat d'ICL Iberia. La companyia estableix relacions sostenibles en el temps amb contractistes i empreses proveïdores, a les quals fa extensiu el Codi Ètic.





6.1. Avaluació d'empreses proveïdores

La cadena de subministrament d'ICL Iberia és homologada i avaluada a fi de garantir el compliment dels criteris definits per la companyia.

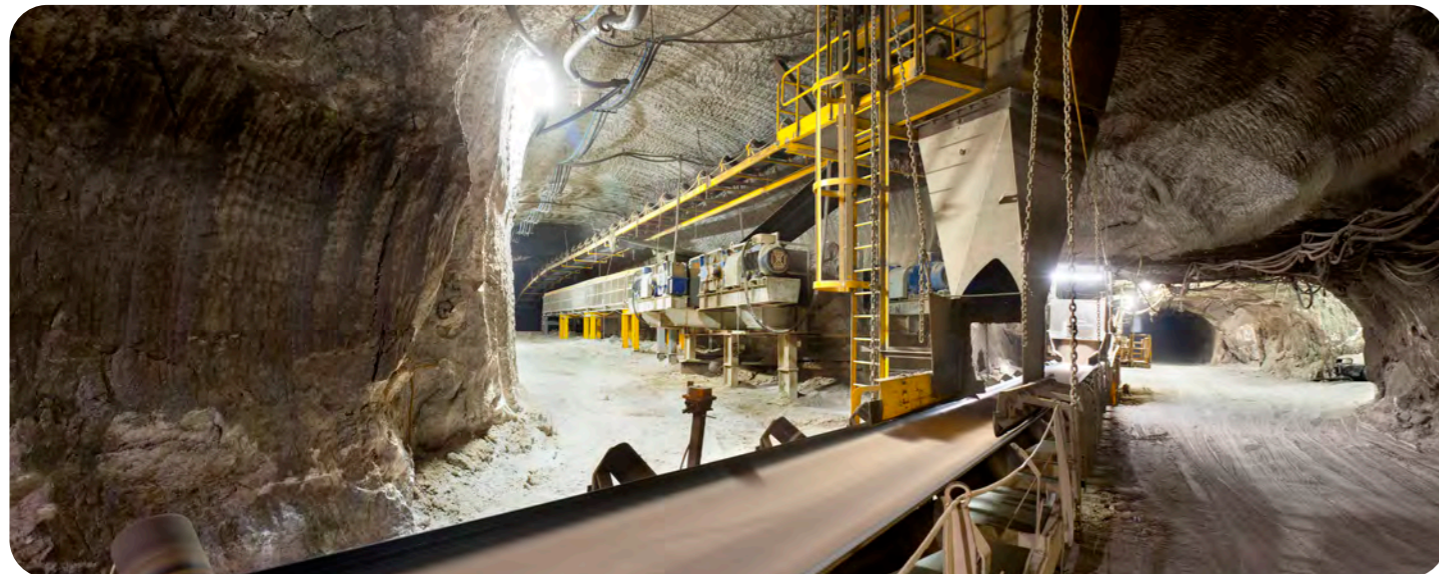
En el procés d'homologació es valoren les empreses segons criteris tècnics, de solvència i de capacitat de resposta. També es valora que l'organització estigui certificada i hagi definit i compleixi procediments respectuosos amb el medi ambient.

Pel que fa a l'avaluació, en un inici se segueix el criteri de criticitat del subministrament o el servei. ICL Iberia està avaluant els contractistes i proveïdors habituals amb l'objectiu que, en un període màxim de 3 anys, estiguin tots avaluats. Un cop establerts els proveïdors que s'han d'avaluar, els processos es defineixen en funció de la classe de proveïdors:

- Els proveïdors de magatzems s'avaluen pel que fa a aspectes tècnics, d'obsolescència, d'eficiència energètica (especialment, en il·luminació), d'eficiència de motors i de vessaments, i se'n comproven les fitxes tècniques i de seguretat.
- Els proveïdors contractistes s'avaluen segons si compleixen les certificacions ISO i les normatives de prevenció de riscos laborals, així com pel que fa als processos i la gestió de contractació de personal (contractes, drets laborals, drets humans, etc.), i se n'avaluen les incidències i les anomalies en el servei prestat.
- Els proveïdors de compres s'avaluen en funció de criteris objectius tècnics, de servei, de qualitat i de seguretat.

644

**contractistes
mensuals de mitjana
a les instal·lacions**



Obtenció responsable del mineral

El procés d'obtenció del producte mineral s'agrupa en tres activitats principals: extracció a la mina, tractament a les plantes de Súria i Sallent, i comercialització, és a dir, gestió logística i de distribució del producte acabat als clients.

Extracció

El procés d'extracció del mineral a la mina és constant, d'acord amb les planificacions de producció que reflecteixen les necessitats del mercat. El sistema d'explotació consisteix en cambres i pilars al nivell del jaciment, i en galeries d'infraestructura en un nivell inferior.

L'ús de minadors permet fer una mineria selectiva: es fa un triatge a la mina i se separa l'arrencada de silvinita o mineral de l'arrencada de la sal o de qualsevol estèril no mineralitzat. La sal o estèril es transporta i es diposita a l'interior de la mina en galeries antigues abandonades.

El transport a la superfície es fa amb cinta transportadora i/o camions.

Tractament

El mineral extret es processa a la planta mitjançant tractaments físics de trituració, molta i flotació, que permeten separar-ne els components naturals bàsics: minerals diversos, sals sòdiques i sals potàssiques.

La potassa s'asseca i, en part, es compacta per comercialitzar-la. La planta també disposa de magatzems per al producte acabat, així com d'instal·lacions que s'utilitzen per expedir el producte amb tren o camió. La sal obtinguda es tracta per comercialitzar-la com a subproducte o per a acumular-la als dipòsits salins i aprofitar-la més endavant.

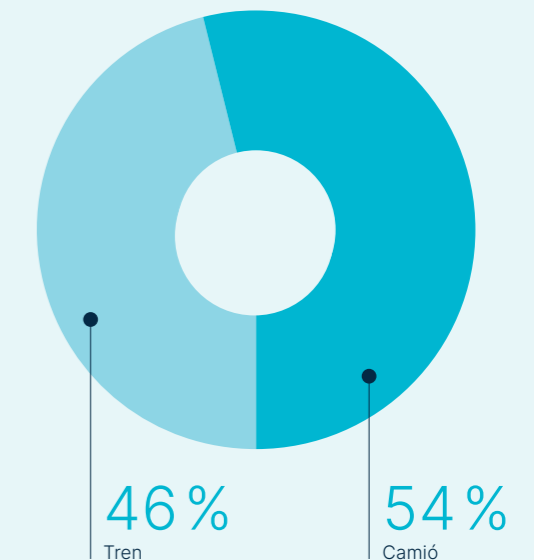
La qualitat dels productes es garanteix mitjançant anàlisis de laboratori de mostres recollides en les diferents etapes de cada procés. ICL Iberia disposa d'un laboratori a la planta de Súria i treballa amb laboratoris externs per fer assajos amb els metalls pesants.

Distribució i logística

El model logístic d'ICL Iberia es basa en el transport ferroviari i per carretera, mitjançant camions. Es disposa d'una estació de ferrocarrils pròpia a Súria i a Sallent, des d'on es transporta el producte acabat a través de les infraestructures de Ferrocarrils de la Generalitat fins al Port de Barcelona, on es gestiona la distribució i la logística del producte final en l'àmbit internacional.

ICL Iberia explota el subsol miner en règim de concessió administrativa o per arrendament, segons disposa la legislació minera; el subsol és propietat de l'Estat espanyol.

Mitjans de transport el 2023



7

COMPROMÍS AMB LA SOCIETAT I L'ENTORN PROPER

D'acord amb l'estratègia de sostenibilitat, ICL Iberia s'implica amb la comunitat amb projectes que contribueixin d'una manera activa a la societat i al desenvolupament local i regional. ICL Iberia collabora amb universitats i centres d'ensenyament, amb entitats solidàries, ambientals i culturals de rellevància en el territori on porta a terme l'activitat i amb els municipis on opera esdevenint un agent dinamitzador de primer ordre.



7.1.

Impuls a la comunitat local

Formació professional dual

ICL Iberia té un acord signat amb el Departament d'Ensenyament de la Generalitat de Catalunya per promoure la formació professional dual als instituts de Súria i de Sallent. El conveni, establert també amb els ajuntaments de les dues localitats, possibilita l'oferta educativa en modalitat dual del cicle d'Excavacions i Sondatges a Súria i del d'Electromecànica de Maquinària a Sallent.

Des del 2016 fins al 2023 ICL Iberia ha acollit 165 estudiants de formació professional dual, 70 dels quals treballen actualment a la companyia. Entre els centres de procedència dels estudiants hi ha els instituts Mig-Món, Llobregat i Lacetània o la Fundació Universitària del Bages (FUB), entre d'altres.

El curs 2023-2024 ha entrat la novena promoció d'alumnes de la formació professional dual, amb 25 alumnes de primer curs i 19 de segon, a banda de 6 alumnes que van començar les pràctiques a l'interior de la mina, amb una presència incipient i progressiva de dones. Un elevat percentatge dels alumnes que han acabat algun dels dos graus mitjans s'han incorporat al món laboral, contractats per ICL Iberia o per empreses proveïdores.

El 2023 hem rebut el reconeixement de la Fundació Lacetània pel nostre compromís amb la formació i per possibilitar que estudiants de diferents centres puguin fer les pràctiques a la nostra companyia.

Arxiu històric d'ICL Iberia

L'any 2023 ha continuat el projecte de l'arxiu històric d'ICL Iberia, que té com a objectiu ordenar i classificar el material fotogràfic, audiovisual i documental del qual es disposa des dels inicis de la mineria de sal i potassa al Bages, el 1915. Després de la fase de conservació i escaneig de les més de 30.000 fotografies, negatius, planxes de vidre i fusta, així com dels documents audiovisuals, s'han ordenat els originals i s'ha determinat el gestor digital on s'arxivarà el material escanejat. Aquest projecte permet conservar el patrimoni històric del territori i de la societat que hi viu.

Unitat pedagògica de la mineria

L'objectiu és la creació de materials per ensenyar als alumnes de diferents nivells acadèmics (des de primària fins a batxillerat) la mineria actual i futura, i els seus principals productes: la sal i la potassa. El 2023 s'ha distribuït la unitat pedagògica entre escoles del territori com a prova pilot; el proper pas serà una presentació general a la comunitat educativa.

1.481.465 €
inversió en la comunitat

Col·laboracions amb entitats

Cosidor social de la Fundació Convent de Santa Clara de Manresa

Aquest projecte està orientat a la creació d'un espai de relació, aprenentatge de la llengua, habilitats manuals i integració social que beneficia majoritàriament dones en risc d'exclusió social. Per quart any, ICL Iberia ha col·laborat amb la iniciativa i, així mateix, ha comptat amb el taller per cosir a les peces de roba de treball frases sobre prevenció. El cosidor es troba al convent de Santa Clara de Manresa.

Fundació AMPANS

ICL Iberia ha renovat el compromís amb AMPANS, fundació que treballa per promoure l'educació, la qualitat de vida i la inserció laboral de les persones amb discapacitat intel·lectual a la Catalunya Central. La companyia fa una aportació econòmica a la Fundació per finançar projectes concrets de l'entitat i, d'altra banda, encarrega projectes i tasques específiques al seu centre especial de treball. L'any 2023 la col·laboració s'ha ampliat amb el projecte de construcció d'un equipament social que, visualment, serà també un paisatge amb consciència ambiental i social. La col·laboració d'ICL consisteix a ajudar-hi amb una plantació massiva d'arbres autòctons (100 arbres) a la part davantera de l'espai, amb voluntaris i ajuda de les escoles locals. També manté l'ajut al Premi Internacional d'Investigació sobre la Discapacitat Intel·lectual, a banda dels treballs d'ensobrat i enviament de la revista corporativa ICL Iberia Magazine.

Projecte pedagògic Lab 0-6

Es tracta d'un projecte creat amb la col·laboració de la Universitat de la Catalunya Central-Fundació Universitària del Bages per fer arribar la ciència a nens i nenes d'entre 0 i 6 anys. Aquest any s'han continuat elaborant continguts en el marc de la comissió pedagògica entre la universitat i l'empresa, i s'han formulat les bases per poder portar el projecte educatiu a altres països en els quals el grup ICL és present. El projecte ja compta amb una maqueta geològica de la zona del Bages per donar a conèixer als infants la geologia de la superfície i del subsol miner, i s'ha inaugurat un espai Lab renovat i ampliat.

El suport de la companyia permet mantenir un preu rebaixat en les activitats del Lab 0-6 per a les escoles reconegudes pel Departament d'Educació com a escoles de màxima complexitat o centres escolars socialment desfavorits. A més,

les escoles de la zona més propera a les instal·lacions d'ICL Iberia compten amb un servei gratuït a l'activitat. Els fills i filles de treballadors d'ICL també tenen entrada gratuïta.

Servei educatiu del Teatre Kursaal

ICL Iberia dona suport a les iniciatives culturals de la comarca del Bages mitjançant la col·laboració amb el Teatre Kursaal de Manresa, iniciada l'any 2009. La col·laboració es basa en la formació de nens i adolescents en les arts escèniques, amb més de 60 escoles de primària i instituts de secundària de la Catalunya Central, així com un grup específic d'usuaris d'AMPANS, que aprenen dansa, teatre i cant coral.

Fundació Cardona Històrica

La col·laboració amb la Fundació Cardona Històrica té com a finalitat impulsar i mantenir el patrimoni històric i miner de la zona, així com impulsar iniciatives de l'àmbit turístic i pedagògic. El 2023 ha continuat la implementació del projecte pedagògic i didàctic sobre la mineria del Bages, que inclou informació sobre la mina del passat —Cardona, tancada l'any 1990—, el present i el futur, amb la mina activa a Súria, Cabanasses, d'ICL Iberia.

Geoparc

El 2023 ICL Iberia ha mantingut la seva implicació en la consolidació i l'enfortiment del Geoparc de la Catalunya Central, després la renovació del segell UNESCO com a part de la xarxa de geoparcs mundials. El Geoparc va obtenir el certificat de la UNESCO l'any 2015. La col·laboració consisteix en la promoció i creació de materials per a les activitats d'un nou centre de visitants i interpretació situat a les instal·lacions del CAT Sallent, al peu de la muntanya de sal del Cogulló.

Caminada solidària Transèquia

La col·laboració va destinada a promoure la Transèquia, una caminada ecològica i solidària entre Balsareny i Manresa (28 quilòmetres), per on travessa un canal d'aigua medieval. La Transèquia promou la sostenibilitat i les activitats socials. ICL compta amb un grup de treballadors voluntaris que participen habitualment en la caminada; l'any 2023 s'hi ha afegit un circuit en bicicleta per la muntanya de sal del Cogulló.



Lab 0_6



Col·laboració amb els municipis

Súria

El 2023 ICL Iberia ha mantingut i augmentat l'aportació al territori per a l'execució de projectes al municipi de Súria, en especial la millora de l'entrada sud de Súria, amb el final de les obres de la urbanització de la zona del rieral del Tordell i la renovació del camí i el pas de vianants al barri del Fusteret.

ICL Iberia i l'Ajuntament de Súria van arribar a un acord l'any 2021 per garantir la gratuïtat del servei de transport urbà. El bus urbà de Súria, conegut popularment com la *guagua*, uneix els barris de la vila amb el centre urbà. L'any 2023 ha mantingut el servei gratuït per als usuaris, fet que ha permès incentivar l'ús i, per tant, la mobilitat sostenible entre el nucli urbà i els barris, especialment per a la gent gran i els escolars.

Sallent

L'any 2021 es va prorrogar la cessió de l'ús del poblat ibèric del Cogulló a l'Ajuntament de Sallent i la cessió dels terrenys del Castell de Sant Sebastià de Sallent, un lloc d'interès turístic i cultural del municipi.

ICL Iberia ha continuat col·laborant en l'adequació del CAT Sallent, a la zona del barri de la Botjosa, amb materials geològics i miners, per tal de convertir-lo en el centre de visitants del Geoparc de la Catalunya Central. La col·laboració permet adequar l'espai, subministrar continguts i millorar l'accés al poblat ibèric i la muntanya del Cogulló.

D'altra banda, s'ha mantingut la col·laboració de cada juliol amb el cicle de concerts d'estiu del castell de Sallent que organitza la històrica entitat sallentina La Trenta-sisena.

També s'ha celebrat, un any més, la coneguda cursa Bell Race, a la muntanya de sal del Cogulló, que ha comptat amb el suport d'ICL.

Finalitza el projecte d'urbanització del rieral del Tordell

El projecte urbanístic del rieral del Tordell inclou obres de millora urbanística, paisatgística i ambiental. Amb una inversió de 4 milions d'euros, el projecte preveu diverses fases.

L'any 2023 s'ha completat la fase de renovació del pont de Tordell i del camí que uneix Súria amb el barri del Fusteret, amb mobiliari urbà i la plantació de més de 120 arbres d'espècies autòctones. L'any anterior es va construir la nova rotonda de l'entrada sud de Súria.

El projecte de reurbanització i millora de l'entrada sud al municipi acabarà amb l'adequació paisatgística de separació de les instal·lacions industrials i el municipi.



7.2. Comunicació pel coneixement



En l'àmbit de la comunicació, ICL Iberia té com a objectiu impulsar el coneixement extern sobre els projectes de la companyia, obrir les instal·lacions al públic i posar en valor el patrimoni històric de l'empresa i la seva evolució cap a una mineria sostenible, innovadora i transparent.

Els canals i les eines de comunicació d'ICL Iberia amb els grups d'interès són diversos:

- Pàgina web: www.icliberia.com
- Xarxes socials: perfils a [X](#), [LinkedIn](#) i [Instagram](#), canal a [YouTube](#) i [blog](#) de medi ambient i sostenibilitat.
- Visites guiades a les instal·lacions.
- Participació en xerrades, fòrums i col·loquis per donar a conèixer els projectes de la companyia, posant un èmfasi especial en els aspectes ambientals i el pla industrial.
- Atenció als mitjans de comunicació.

L'any 2023, totes les llars de Súria han rebut la publicació trimestral en paper *Butlletí de la Mina*, que té per objectiu millorar la comunicació i la transparència amb els habitants del municipi i donar a conèixer les accions i activitats d'ICL Iberia a la vila.

Comunicació interna

- **Blue Corner:** espai específic a tots els centres de treball amb informació detallada i actualitzada sobre la producció, aspectes de prevenció de riscos i altres temes d'interès.
- **Revista corporativa bianual**, que es distribueix a tota la plantilla i a grups d'interès externs. També es publica al web d'ICL Iberia en català i en castellà.
- **Informe mensual:** publicació interna amb informació directa i actual sobre la producció de potassa, sal vacuum i sal de desglaç, i la situació del mercat de la potassa, així com notícies d'interès per a la plantilla.
- **Pantalles** amb vídeos i informació corporativa.
- **WhatsApp** com a eina i canal d'informació amb tot el personal.
- **Nova intranet corporativa.**

7.3. Voluntariat corporatiu



ICL Iberia aplica una política de comunitat que és una adaptació de la política aprovada pel Grup i que permet a l'empresa escollir els projectes i les iniciatives que s'ajusten als eixos bàsics dels vessants de societat i solidaritat, medi ambient i sostenibilitat i educació i innovació, així com definir un full de ruta anual.

Per dur a terme accions de voluntariat, ICL Iberia compta amb l'associació Miners pel Bages, formada per persones que treballen o han treballat a les mines.

L'any 2023 s'han organitzat diverses accions de voluntariat a les escoles de primària de Súria, com ara la renovació del pati de l'escola FEDAC, així com també una activitat lúdica amb els avis de la Residència Bell Repòs. També s'han mantingut les xerrades als centres educatius i s'ha col·laborat amb la Marató de Donacions de Sang a Súria, que ha comptat amb una demostració de membres voluntaris de la Brigada de Salvament Miner de l'empresa.

També s'ha participat en dues jornades de neteja urbana i s'ha impulsat un recapte d'aliments en col·laboració amb els centres educatius de primària i secundària. ICL Iberia ha doblat els quilos de menjar recollits. A finals d'any s'ha organitzat la primera campanya de recollida de joguines, entregades a l'entitat Joguines sense Fronteres.

El 2023 s'ha posat en marxa l'aplicació de voluntariat d'ICL Iberia, disponible a la intranet de la companyia, que permet proposar activitats de voluntariat i inscriure-s'hi.



Nou programa antiassetjament als centres educatius

El projecte és un programa de prevenció de l'assetjament escolar als centres educatius de primària i secundària de la comarca del Bages. Es divideix en quatre cursos escolars i inclou formació per a docents, famílies, observadors infantils i nens assetjats. Al Bages, al voltant d'un 10 % dels menors pateixen algun tipus d'assetjament (amb més incidència entre els adolescents).

El 2023 ja s'han format 72 docents. La propera fase del programa es durà a terme durant el curs 2024-2025. ICL hi col·labora amb l'edició de materials i formacions impartides per voluntaris i professionals (a Espanya la patent la té l'empresa educativa Macmillan i el programa prové de la Universitat de Turku, Finlàndia).

8

ACOMPLIMENT ECONÒMIC

El 2023 ha estat marcat per la continuació en l'execució de les inversions previstes: el desenvolupament de la mina de Cabanasses i les noves instal·lacions de la planta de Súria, i la construcció i consolidació d'altres instal·lacions.



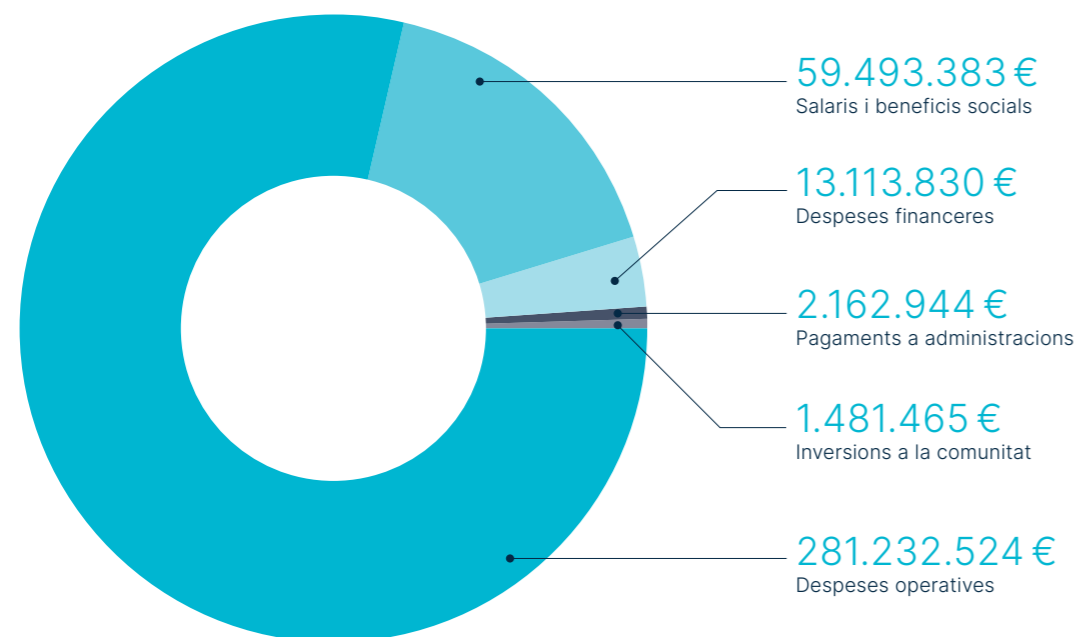


8.1. Valor econòmic generat

	2021	2022	2023
Valor econòmic directe creat (€)	243.395.399	614.593.652	371.749.604 €
Ingressos (€)	243.395.399	614.593.652	371.749.604 €
Valor econòmic distribuït (€)	264.594.872 €	374.387.449	357.484.146 €
Costos operatius (€)	195.356.827	304.215.770	281.232.524 €
Inversió en la comunitat (€)	946.302	1.110.070	1.481.465 €
Pagaments a administracions (€)	2.125.010	2.169.066	2.162.944 €
Despeses financeres (€)	10.357.419	7.532.576	13.113.830 €
Salari i beneficis socials (€)	55.809.317	59.359.967	59.493.383 €
Valor econòmic retingut (€)	-21.199.473	240.206.203	14.265.458 €

	2021	2022	2023
Pagaments a les administracions públiques (€)	24.191.831	26.171.682	27.604.371
Cànon d'infraestructures hidràuliques (€)	289.933	520.000	319.696
Cànon de la Generalitat, secció de mines (€)	426.483	576.600	761.092
Cànon de salinitat (€)	589.429	261.882	522.601
Cànon de superfície de mines (€)	132.888	124.310	128.428
Cànon reservat de l'Estat (€)	50.148	50.146	50.148
Impostos municipals (€) (IBI, ICIOS, etc.)	636.128	511.109	511.109

Estat del valor afegit del 2023



8.2. Inversions

Ampliació i millora de la Planta de tractament de Súria

L'objectiu d'aquesta inversió és la de produir més de 1 Mt de potassa. S'ha construït un nou sistema de cel·les en un circuit vertical. També s'ha instal·lat un nou assecador més eficient i de més potencia. També s'han posat en marxa nous sistemes de automatització dels que destaca un nou centre de control amb un sistema Scada que permet gestionar i controlar el procés de forma automàtica.

Maquinària de mina

Les principals inversions corresponen a la compra, millora i manteniment de vehicles i maquinària d'explotació de mina entre les que destaca la compra d'un nou minador equipat amb càmera de control i aire condicionat.

Infraestructura de mina, sondejos i investigació

Les inversions més elevades corresponen a l'excavació de nova infraestructura de mina, sondejos i investigació.

Col·lector de salmorres

Com a fruit del conveni signat amb l'Agència Catalana de l'Aigua, segons el qual ICL assumeix la construcció del desdoblament del col·lector en un 90 % i la construcció d'un nou sistema de bombament des de l'EDAR de Manresa a les instal·lacions de Súria en un 100 %, ja s'ha començat a executar el tram comú des de Castellgalí fins a Abrera i s'ha adjudicat el tram de Balsareny a Castellgalí.

Ventilació de mina

El 2023 s'ha seguit amb les inversions de millora de la ventilació de mina amb l'objectiu de disminuir les temperatures al front de treball i dotar a les galeries d'una ventilació adequada pel desenvolupament de les tasques requerides. S'ha instal·lat un nou ventilador que complementa als existents.



9

SOBRE LA MEMÒRIA

Aquesta memòria fa referència al període comprès entre l'1 de gener i el 31 de desembre de 2023, i s'ha elaborat d'acord amb els estàndards GRI.

La memòria cobreix la informació relativa als àmbits econòmic, social i ambiental de ICL Iberia. Conté informació transparent, fiable i equilibrada sobre l'acompliment social, econòmic i ambiental de l'organització, i reflecteix tant els aspectes positius com els negatius perquè els grups d'interès puguin obtenir una valoració raonable de l'acompliment de l'organització.

Per a qualsevol qüestió relacionada amb la memòria, cal adreçar-se a mediambient@icl-group.com

10

ÍNDEX DE CONTINGUTS GRI



Índex GRI

La taula següent presenta l'índex de continguts d'acord amb els estàndards de la Global Reporting Initiative (GRI).

GRI	Contingut	Apartat o resposta directa	Omissions
GRI 1. FONAMENTS (2021)			
GRI 2. CONTINGUTS BÀSICS GENERALS (2021)			
2-1	Detalls organitzatius	2. SOBRE ICL IBERIA 9. SOBRE LA MEMÒRIA Afores, s/n. 08260 Súria, Barcelona.	
2-2	Entitats incloses en els informes de sostenibilitat de l'organització	9. SOBRE LA MEMÒRIA	
2-3	Període de notificació, freqüència i punt de contacte	9. SOBRE LA MEMÒRIA Data del darrer informe: 2021. Cicle d'elaboració d'informes: anual.	
2-4	Reexpressions d'informació	No hi ha hagut reexpressions d'informació significativa continguda en memòries anteriors. En cas que s'hagi reformulat alguna dada, s'especifica amb una nota i s'explica la causa d'aquesta reformulació.	
2-5	Verificació externa	No s'aplica.	
2-6	Activitats, cadena de valor i altres relacions comercials	2.2 Companyies i instal·lacions d'ICL Iberia 6.1 Avaluació d'empreses proveïdores	
2-7	Empleats	4.1. Ocupació de qualitat	
2-8	Treballadors que no són empleats	El personal extern cobreix torns de vacances a serveis administratius i a la planta industrial.	
2-9	Estructura i composició de la governança	2.1. Empresa global de minerals.	
2-10	Nomenament i selecció del màxim òrgan de govern	Segons mèrits.	
2-11	President del màxim òrgan de govern	Conseller delegat.	
2-12	Paper del màxim òrgan de govern en la supervisió de la gestió d'impactes	2.1. Empresa global de minerals.	
2-13	Delegació de responsabilitat per a la gestió d'impactes	2.1. Empresa global de minerals.	

GRI	Contingut	Apartat o resposta directa	Omissions																							
GRI 2. CONTINGUTS BÀSICS GENERALS (2021)																										
2-14	Paper del màxim òrgan de govern en l'elaboració d'informes de sostenibilitat	La validació de l'informe és a càrrec del conseller delegat.																								
2-15	Conflictes d'interès	El Codi Ètic determina com evitar els conflictes d'interès.																								
2-16	Comunicació de preocupacions crítiques																									
2-17	Coneixement col·lectiu del màxim òrgan de govern	El Comitè de Direcció està format en sostenibilitat i rep informes de tota la informació tractada al Comitè de Sostenibilitat.																								
2-18	Avaluació de l'acompliment del màxim òrgan de govern	Hi ha tres tipus d'objectius: globals (matriu), locals (Comitè de Direcció local) i departamentals. Els objectius s'estableixen a partir dels comandaments intermedis.																								
2-19	Polítiques de remuneració	<table border="1"> <thead> <tr> <th></th> <th></th> <th>2021</th> <th>2022</th> <th>2023</th> </tr> </thead> <tbody> <tr> <td rowspan="2">Personal de conveni</td> <td>Homes</td> <td>79 %</td> <td>81 %</td> <td>81 %</td> </tr> <tr> <td>Dones</td> <td>7 %</td> <td>6 %</td> <td>7 %</td> </tr> <tr> <td rowspan="2">Personal fora de conveni</td> <td>Homes</td> <td>10 %</td> <td>9 %</td> <td>9 %</td> </tr> <tr> <td>Dones</td> <td>4 %</td> <td>3 %</td> <td>4 %</td> </tr> </tbody> </table> <p>La retribució dels alts directius s'estructura de la manera següent:</p> <ul style="list-style-type: none"> • Salari base • Pla d'incentius a curt termini: bonus anual amb percentatges sobre salari base en funció del nivell professional. • Pla d'incentius a llarg termini, específicament a tres anys, amb una quantitat fixa per nivell professional. • Cobertura mèdica familiar. <p>El pla d'incentius a curt termini o bonus anual es compon de tres elements que van lligats als resultats de la companyia a escala global, de divisió de negoci i d'Iberpotash.</p>			2021	2022	2023	Personal de conveni	Homes	79 %	81 %	81 %	Dones	7 %	6 %	7 %	Personal fora de conveni	Homes	10 %	9 %	9 %	Dones	4 %	3 %	4 %	
		2021	2022	2023																						
Personal de conveni	Homes	79 %	81 %	81 %																						
	Dones	7 %	6 %	7 %																						
Personal fora de conveni	Homes	10 %	9 %	9 %																						
	Dones	4 %	3 %	4 %																						

GRI	Contingut	Apartat o resposta directa	Omissions
GRI 2. CONTINGUTS BÀSICS GENERALS (2021)			
2-20	Procés per determinar la remuneració	La determinació de la retribució es fa a partir de <i>benchmarks</i> de mercat i avaluant l'equitat interna i la correlació de nivells professionals, que són els que defineixen les responsabilitats i l'impacte de cada posició en l'organització. Aquests processos es gestionen combinant l'àrea de compensació a escala global amb la gestió local. Les anàlisis salarials es fan a escala corporativa i la seva aplicació local des de l'àrea de recursos humans d'ICL Iberia. Són processos de treball conjunt i se segueixen les normes i polítiques del grup quant a increments salarials, revisions de nivell professional, promocions, etc. Tots aquests ajustaments han d'estar sempre validats per HR Global i HR ICL Iberia.	
2-21	Ràtio de compensació total anual	Ràtio de compensació total anual: 2,18 Càlcul de la ràtio: Remuneració total anual de la persona millor pagada de l'organització / Mitjana de la remuneració total anual de totes les persones treballadores de l'organització, excloent-ne la persona millor pagada. Increment de la remuneració total anual de la persona millor pagada: 1%. Increment de la remuneració total anual de totes les persones treballadores, excloent-ne la persona millor pagada: 1%.	
2-22	Declaració sobre l'estratègia de desenvolupament sostenible	MISSATGE DEL CONSELLER DELEGAT 2.3 Estratègia per a la sostenibilitat	
2-23	Compromisos de política	Política de gestió de seguretat i salut, medi ambient, mineria sostenible, energia, qualitat i innocuïtat alimentària Política de sostenibilitat Política de teletreball Política de compres Política de comunitat	
2-24	Incorporació de compromisos polítics	La política de gestió de seguretat i salut, medi ambient, mineria sostenible, energia, qualitat i innocuïtat alimentària i la política de sostenibilitat incorporen els principals compromisos d'ICL. La direcció general és la responsable de vetllar per la incorporació transversal dels compromisos en l'estratègia. Cada directiu té la seva àrea de competència.	
2-25	Processos per remeiar impactes negatius	Avaluem els riscos globals de l'empresa. Hi ha establert un pla d'acció 2023.	
2-26	Mecanismes per buscar assessorament i plantejar inquietuds	Equip: programa anual global Employer Choice, del qual s'extreuen preguntes i inquietuds.	
2-27	Compliment de lleis i regulacions	El 2023 no s'ha produït cap sanció monetària per incompliment de la llei.	

GRI	Contingut	Apartat o resposta directa	Omissions
GRI 2. CONTINGUTS BÀSICS GENERALS (2021)			
2-28	Associacions de membres	2.5. Aliances sectorials i amb el territori	
2-29	Enfocament per a la participació de les parts interessades	7.2. Comunicació pel coneixement	
2-30	Acords col·lectius de negociació	Responsables i responsables intermedis: salaris per meritocràcia i condicions de treball incloses en conveni. Es disposa d'una descripció dels llocs de treball.	
GRI 3. TEMES MATERIALS (2021)			
3-1	Procés per determinar temes materials	Temes rellevants per a la sostenibilitat	
3-2	Llista de temes materials	Temes rellevants per a la sostenibilitat	

GRI	Contingut	Apartat o resposta directa	Omissions
ASPECTES AMBIENTALS			
GRI 302. ENERGIA (2016)			
3-3	Gestió de temes materials	3.3. Eficiència energètica a les instal·lacions	
302-1	Consum energètic dins de l'organització	3.3. Eficiència energètica a les instal·lacions	
302-3	Intensitat energètica	3.3. Eficiència energètica a les instal·lacions	
302-4	Reducció del consum energètic	3.3. Eficiència energètica a les instal·lacions	
GRI 303. AIGUA I EFLUENTS (2018)			
3-3	Gestió de temes materials	3.4. Aigua: reutilització i control del consum	
303-1	Interacció amb l'aigua com a recurs compartit	3.4. Aigua: reutilització i control del consum El procés per obtenir potassa es basa en la flotació, que aprofita la diferència de densitat i solubilitat de les diferents sals. Per aquest motiu, l'aigua és un element fonamental en l'activitat de la companyia i en la gestió ambiental d'ICL Iberia.	
303-2	Gestió dels impactes relacionats amb els abocaments d'aigua	3.4. Aigua: reutilització i control del consum	
303-5	Consum d'aigua	3.4. Aigua: reutilització i control del consum	
NO GRI. GESTIÓ DELS DIPÒSITS SALINS			
3-3	Gestió de temes materials	3.2. Gestió responsable dels dipòsits salins	
No GRI	Volum de sal excedentària	3.2. Gestió responsable dels dipòsits salins	
304-2	Impactes significatius de les activitats, els productes i els serveis en la biodiversitat	3.2. Gestió responsable dels dipòsits salins	

GRI	Contingut	Apartat o resposta directa	Omissions
GRI 305. EMISSIONS I CANVI CLIMÀTIC (2016)			
3-3	Gestió de temes materials	3.5. Qualitat de l'aire i mitigació de la petjada de carboni	
305-1	Emissions directes de GEH (abast 1)	3.5. Qualitat de l'aire i mitigació de la petjada de carboni	
305-2	Emissions indirectes de GEH en generar energia (abast 2)	3.5. Qualitat de l'aire i mitigació de la petjada de carboni	
305-3	Altres emissions indirectes de GEH (abast 3)	3.5. Qualitat de l'aire i mitigació de la petjada de carboni	
305-4	Intensitat d'emissions de GEH	3.5. Qualitat de l'aire i mitigació de la petjada de carboni	
305-5	Reducció de les emissions de GEH	3.5. Qualitat de l'aire i mitigació de la petjada de carboni	
305-7	NO _x , SO _x i altres emissions atmosfèriques	3.5. Qualitat de l'aire i mitigació de la petjada de carboni	
GRI 306. RESIDUS (2020)			
3-3	Gestió de temes materials	3.6. Reducció i gestió de residus industrials	
306-1	Generació de residus i impactes significatius relacionats amb els residus	3.6. Reducció i gestió de residus industrials	
306-2	Gestió d'impactes significatius relacionats amb els residus	3.6. Reducció i gestió de residus industrials	

GRI	Contingut	Apartat o resposta directa	Omissions																																																																												
GRI 306. RESIDUS (2020)																																																																															
306-3	Residus generats	3.6. Reducció i gestió de residus industrials																																																																													
Residus generats (t)																																																																															
		<table border="1"> <thead> <tr> <th></th> <th>Centre de Súria</th> <th>Centre de Sallent</th> <th>Total</th> </tr> </thead> <tbody> <tr> <td>Metalls</td> <td>518,92</td> <td>160,33</td> <td>679,25</td> </tr> <tr> <td>Runes</td> <td>140,93</td> <td>0,99</td> <td>141,92</td> </tr> <tr> <td>Residus generals</td> <td>147,57</td> <td>14,68</td> <td>162,25</td> </tr> <tr> <td>Plàstic, PVC i cautxú</td> <td>50,7</td> <td>1,1</td> <td>51,80</td> </tr> <tr> <td>Fusta</td> <td>79,09</td> <td>14,1</td> <td>93,19</td> </tr> <tr> <td>Terres i pedres</td> <td>2,78</td> <td>0</td> <td>2,78</td> </tr> <tr> <td>Cables elèctrics</td> <td>4,21</td> <td>26,47</td> <td>30,68</td> </tr> <tr> <td>Equips i components</td> <td>11,01</td> <td>0,06</td> <td>11,07</td> </tr> <tr> <td>Pneumàtics usats</td> <td>1,52</td> <td>10</td> <td>11,52</td> </tr> <tr> <td>Paper i cartró</td> <td>28,19</td> <td>1,78</td> <td>29,97</td> </tr> <tr> <td>Olis</td> <td>10,67</td> <td>0</td> <td>10,67</td> </tr> <tr> <td>Envasos</td> <td>35,39</td> <td>1,15</td> <td>36,54</td> </tr> <tr> <td>Residus que contenen hidrocarburs</td> <td>8,38</td> <td>0</td> <td>8,38</td> </tr> <tr> <td>Materials que contenen amiant</td> <td>21,3</td> <td>1,06</td> <td>22,36</td> </tr> <tr> <td>Absorbents</td> <td>3,98</td> <td>0,33</td> <td>4,31</td> </tr> <tr> <td>Dissolvents</td> <td>0,05</td> <td>0</td> <td>0,05</td> </tr> <tr> <td>Residus que contenen substàncies perilloses</td> <td>5,02</td> <td>0</td> <td>5,02</td> </tr> <tr> <td>Materials d'aïllament</td> <td>2,68</td> <td>0</td> <td>2,68</td> </tr> </tbody> </table>		Centre de Súria	Centre de Sallent	Total	Metalls	518,92	160,33	679,25	Runes	140,93	0,99	141,92	Residus generals	147,57	14,68	162,25	Plàstic, PVC i cautxú	50,7	1,1	51,80	Fusta	79,09	14,1	93,19	Terres i pedres	2,78	0	2,78	Cables elèctrics	4,21	26,47	30,68	Equips i components	11,01	0,06	11,07	Pneumàtics usats	1,52	10	11,52	Paper i cartró	28,19	1,78	29,97	Olis	10,67	0	10,67	Envasos	35,39	1,15	36,54	Residus que contenen hidrocarburs	8,38	0	8,38	Materials que contenen amiant	21,3	1,06	22,36	Absorbents	3,98	0,33	4,31	Dissolvents	0,05	0	0,05	Residus que contenen substàncies perilloses	5,02	0	5,02	Materials d'aïllament	2,68	0	2,68	
	Centre de Súria	Centre de Sallent	Total																																																																												
Metalls	518,92	160,33	679,25																																																																												
Runes	140,93	0,99	141,92																																																																												
Residus generals	147,57	14,68	162,25																																																																												
Plàstic, PVC i cautxú	50,7	1,1	51,80																																																																												
Fusta	79,09	14,1	93,19																																																																												
Terres i pedres	2,78	0	2,78																																																																												
Cables elèctrics	4,21	26,47	30,68																																																																												
Equips i components	11,01	0,06	11,07																																																																												
Pneumàtics usats	1,52	10	11,52																																																																												
Paper i cartró	28,19	1,78	29,97																																																																												
Olis	10,67	0	10,67																																																																												
Envasos	35,39	1,15	36,54																																																																												
Residus que contenen hidrocarburs	8,38	0	8,38																																																																												
Materials que contenen amiant	21,3	1,06	22,36																																																																												
Absorbents	3,98	0,33	4,31																																																																												
Dissolvents	0,05	0	0,05																																																																												
Residus que contenen substàncies perilloses	5,02	0	5,02																																																																												
Materials d'aïllament	2,68	0	2,68																																																																												

GRI	Contingut	Apartat o resposta directa	Omissions																																																																				
GRI 306. RESIDUS (2020)																																																																							
306-3	Residus generats	<table border="1"> <thead> <tr> <th colspan="4">Residus generats (t)</th> </tr> <tr> <th></th> <th>Centre de Súria</th> <th>Centre de Sallent</th> <th>Total</th> </tr> </thead> <tbody> <tr> <td>Aerosols</td> <td>0,26</td> <td>0,07</td> <td>0,33</td> </tr> <tr> <td>Àcids</td> <td>0</td> <td>0</td> <td>0,00</td> </tr> <tr> <td>Bateries de plom</td> <td>3,35</td> <td>0</td> <td>3,35</td> </tr> <tr> <td>Vidre</td> <td>0,66</td> <td>0</td> <td>0,66</td> </tr> <tr> <td>Residus inorgànics</td> <td>0,29</td> <td>0</td> <td>0,29</td> </tr> <tr> <td>Fluorescents</td> <td>0,2</td> <td>0,05</td> <td>0,25</td> </tr> <tr> <td>Residus biodegradables</td> <td>0</td> <td>0</td> <td>0,00</td> </tr> <tr> <td>Residus de laboratori</td> <td>3,13</td> <td>0</td> <td>3,13</td> </tr> <tr> <td>Piles</td> <td>0,29</td> <td>0</td> <td>0,29</td> </tr> <tr> <td>Tònners</td> <td>0,06</td> <td>0</td> <td>0,06</td> </tr> <tr> <td>Altres</td> <td>66</td> <td>58</td> <td>124</td> </tr> <tr> <td>TOTAL</td> <td>1.147</td> <td>290</td> <td>1.437</td> </tr> </tbody> </table> <table border="1"> <thead> <tr> <th colspan="4">Residus miners (t)</th> </tr> <tr> <th></th> <th>Centre de Súria</th> <th>Centre de Sallent</th> <th>Total</th> </tr> </thead> <tbody> <tr> <td>Sal de procés</td> <td>1.547.148</td> <td>0</td> <td>1.547.148</td> </tr> </tbody> </table>	Residus generats (t)					Centre de Súria	Centre de Sallent	Total	Aerosols	0,26	0,07	0,33	Àcids	0	0	0,00	Bateries de plom	3,35	0	3,35	Vidre	0,66	0	0,66	Residus inorgànics	0,29	0	0,29	Fluorescents	0,2	0,05	0,25	Residus biodegradables	0	0	0,00	Residus de laboratori	3,13	0	3,13	Piles	0,29	0	0,29	Tònners	0,06	0	0,06	Altres	66	58	124	TOTAL	1.147	290	1.437	Residus miners (t)					Centre de Súria	Centre de Sallent	Total	Sal de procés	1.547.148	0	1.547.148	
Residus generats (t)																																																																							
	Centre de Súria	Centre de Sallent	Total																																																																				
Aerosols	0,26	0,07	0,33																																																																				
Àcids	0	0	0,00																																																																				
Bateries de plom	3,35	0	3,35																																																																				
Vidre	0,66	0	0,66																																																																				
Residus inorgànics	0,29	0	0,29																																																																				
Fluorescents	0,2	0,05	0,25																																																																				
Residus biodegradables	0	0	0,00																																																																				
Residus de laboratori	3,13	0	3,13																																																																				
Piles	0,29	0	0,29																																																																				
Tònners	0,06	0	0,06																																																																				
Altres	66	58	124																																																																				
TOTAL	1.147	290	1.437																																																																				
Residus miners (t)																																																																							
	Centre de Súria	Centre de Sallent	Total																																																																				
Sal de procés	1.547.148	0	1.547.148																																																																				
306-4	Residus no destinats a eliminació	3.6 Reducció i gestió de residus industrials Les dades de què disposem actualment no ens permeten determinar quins dels residus generats han estat destinats, o no, a l'eliminació.																																																																					
306-5	Residus destinats a eliminació	3.6 Reducció i gestió de residus industrials Les dades de què disposem actualment no ens permeten determinar quins dels residus generats han estat destinats, o no, a l'eliminació.																																																																					

GRI	Contingut	Apartat o resposta directa	Omissions
NO GRI. TANCAMENT I RESTAURACIÓ			
3-3	Gestió de temes materials	3.2 Gestió responsable dels dipòsits salins	
No GRI	Pla de tancament i restauració	Iberpotash ha explotat tres mines: mina de Cabanasses, mina de Vilafruns i mina de Súria. La mina de Súria va interrompre l'activitat l'any 2006 i la de Vilafruns l'any 2019. Les galeries d'aquestes mines i els accessos s'han seguit mantenint durant aquest temps. L'any 2022 Iberpotash va iniciar el tràmit del tancament oficial d'ambdues explotacions i les autoritats competents estan avaluant la proposta. Pel que fa a la rehabilitació, aquesta ja estava prevista al programes de restauració dels centres productors de Súria i Sallent, amb aprovació vigent actualment.	

GRI	Contingut	Apartat o resposta directa	Omissions
ASPECTES SOCIALS			
GRI 401. OCUPACIÓ (2016)			
3-3	Gestió de temes materials	4. COMPROMÍS AMB LES PERSONES	
401-1	Contractacions de nous empleats i rotació de personal	4.1. Ocupació de qualitat	
401-2	Prestacions per als empleats a temps complet que no es donen als empleats a temps parcial o temporals	4.2. Beneficis socials	
401-3	Permís parental	4.3. Igualtat i conciliació laboral	
GRI 403. SALUT I SEGURETAT A LA FEINA (2018)			
3-3	Gestió de temes materials	5. COMPROMÍS AMB LA SEGURETAT I LA SALUT	
403-1	Sistema de gestió de la salut i la seguretat a la feina	2.2. Estratègia per a la sostenibilitat 5.1. Prioritat de la cultura de la prevenció El sistema de gestió de la seguretat i la salut d'ICL Iberia està certificat segons els criteris i els estàndards de la norma internacional ISO 45001.	
403-2	Identificació de perills, avaluació de riscos i investigació d'accidents	5.1 Prioritat de la cultura de la prevenció ICL Iberia treballa amb el programa corporatiu GOARC, basat en un conjunt de rutines —control de la gestió, xerrada setmanal, simulacre d'emergència i formació professional—, que tenen com a finalitat promoure la seguretat en els processos de l'organització i millorar el lideratge dels responsables.	
403-3	Serveis de salut a la feina	5.4. Promoció de la salut	
403-4	Participació dels treballadors, consultes i comunicació sobre salut i seguretat a la feina	5.1. Prioritat de la cultura de la prevenció	
403-5	Formació de treballadors sobre salut i seguretat a la feina	5.2. Formació en prevenció i seguretat	
403-6	Foment de la salut dels treballadors	5.2. Formació en prevenció i seguretat	

GRI	Contingut	Apartat o resposta directa	Omissions																																																								
GRI 403. SALUT I SEGURETAT A LA FEINA (2018)																																																											
403-9	Lesions per accident laboral	5.1. Prioritat de la cultura de la prevenció Lesions per accident laboral (per a tots els treballadors que no formen part de la plantilla però amb feines controlades per ICL Iberia)* <table border="1"> <thead> <tr> <th></th> <th>2021</th> <th>2022</th> <th>2023</th> </tr> </thead> <tbody> <tr> <td colspan="4">Defuncions per accident laboral (per a tots els empleats)</td> </tr> <tr> <td>Nombre total</td> <td>0</td> <td>0</td> <td>1</td> </tr> <tr> <td>Taxa</td> <td>0</td> <td>0</td> <td>1</td> </tr> <tr> <td colspan="4">Lesions per accident laboral amb grans conseqüències (sense incloure-hi les defuncions)</td> </tr> <tr> <td>Nombre total</td> <td>0</td> <td>0</td> <td>0</td> </tr> <tr> <td>Taxa</td> <td>0</td> <td>0</td> <td>0</td> </tr> <tr> <td colspan="4">Accidents in itinere amb baixa</td> </tr> <tr> <td>Nombre total</td> <td>0</td> <td>0</td> <td>0</td> </tr> <tr> <td>Taxa</td> <td>0</td> <td>0</td> <td>0</td> </tr> <tr> <td colspan="4">Lesions per accident laboral registrables</td> </tr> <tr> <td>Nombre total</td> <td>68</td> <td>107</td> <td>87</td> </tr> <tr> <td>Taxa</td> <td>54,4</td> <td>85,0</td> <td>77,70</td> </tr> <tr> <td>Nombre d'hores treballades</td> <td>1.250.000</td> <td>1.259.000</td> <td>1.120.200</td> </tr> </tbody> </table> <p><small>* Les dades relatives a les lesions per accident laboral, els dolors i les malalties professionals s'han calculat sobre la base de 200.000 hores treballades.</small></p>		2021	2022	2023	Defuncions per accident laboral (per a tots els empleats)				Nombre total	0	0	1	Taxa	0	0	1	Lesions per accident laboral amb grans conseqüències (sense incloure-hi les defuncions)				Nombre total	0	0	0	Taxa	0	0	0	Accidents in itinere amb baixa				Nombre total	0	0	0	Taxa	0	0	0	Lesions per accident laboral registrables				Nombre total	68	107	87	Taxa	54,4	85,0	77,70	Nombre d'hores treballades	1.250.000	1.259.000	1.120.200	
	2021	2022	2023																																																								
Defuncions per accident laboral (per a tots els empleats)																																																											
Nombre total	0	0	1																																																								
Taxa	0	0	1																																																								
Lesions per accident laboral amb grans conseqüències (sense incloure-hi les defuncions)																																																											
Nombre total	0	0	0																																																								
Taxa	0	0	0																																																								
Accidents in itinere amb baixa																																																											
Nombre total	0	0	0																																																								
Taxa	0	0	0																																																								
Lesions per accident laboral registrables																																																											
Nombre total	68	107	87																																																								
Taxa	54,4	85,0	77,70																																																								
Nombre d'hores treballades	1.250.000	1.259.000	1.120.200																																																								
403-10	Malalties laborals	5.1. Prioritat de la cultura de la prevenció Dolors i malalties laborals <table border="1"> <thead> <tr> <th></th> <th>2020</th> <th>2021</th> <th>2022</th> </tr> </thead> <tbody> <tr> <td>Nombre de defuncions resultants d'un dolor o malaltia laboral</td> <td>0</td> <td>0</td> <td>0</td> </tr> <tr> <td>Nombre de casos de dolors o malalties laborals registrables</td> <td>0</td> <td>0</td> <td>0</td> </tr> </tbody> </table>		2020	2021	2022	Nombre de defuncions resultants d'un dolor o malaltia laboral	0	0	0	Nombre de casos de dolors o malalties laborals registrables	0	0	0																																													
	2020	2021	2022																																																								
Nombre de defuncions resultants d'un dolor o malaltia laboral	0	0	0																																																								
Nombre de casos de dolors o malalties laborals registrables	0	0	0																																																								

GRI	Contingut	Apartat o resposta directa	Omissions
GRI 413. COMUNITATS LOCALS (2016)			
3-3	Gestió de temes materials	7.1. Impuls a la comunitat local	
413-1	Operacions amb participació de la comunitat local, avaluacions de l'impacte i programes de desenvolupament	7.1. Impuls a la comunitat local	
413-2	Operacions amb impactes negatius significatius —reals o potencials— a les comunitats locals	ICL Iberia controla totes les seves operacions i no ha tingut cap impacte negatiu sobre la comunitat durant el 2023.	
GOVERNANÇA			
NO GRI. GESTIÓ ESTRATÈGICA I SOSTENIBLE DE LES OPERACIONS			
3-3	Gestió de temes materials	2.3. Estratègia per a la sostenibilitat	
NO GRI. GESTIÓ DE RISCOS I PREPARACIÓ PER A LA GESTIÓ DE LES EMERGÈNCIES			
3-3	Gestió de temes materials	5.3. Gestió de riscos i preparació de les emergències	
No GRI	Nombre d'incidents crítics	5.3. Gestió de riscos i preparació de les emergències	
No GRI	Mines amb plans de preparació	5.3. Gestió de riscos i preparació de les emergències	

AICL